

SERVIÇO PÚBLICO FEDERAL

MEC / SETEC



INSTITUTO FEDERAL DE
EDUCAÇÃO, CIÊNCIA E TECNOLOGIA
SUL-RIO-GRANDENSE



CIDADE DE GRAVATAÍ, JAGUARÃO, LAJEADO E SAPIRANGA
INSTRUÇÕES GERAIS

- 1 - Este caderno de prova é constituído por 40 (quarenta) questões objetivas.
- 2 - A prova terá duração máxima de 04 (quatro) horas.
- 3 - Para cada questão, são apresentadas 04 (quatro) alternativas (a – b – c – d).
APENAS UMA delas responde de maneira correta ao enunciado.
- 4 - Após conferir os dados, contidos no campo Identificação do Candidato no Cartão de Resposta, assine no espaço indicado.
- 5 - Marque, com caneta esferográfica azul ou preta de ponta grossa, conforme exemplo abaixo, no Cartão de Resposta – único documento válido para correção eletrônica.
- 6 - Em hipótese alguma, haverá substituição do Cartão de Resposta.
- 7 - Não deixe nenhuma questão sem resposta.
- 8 - O preenchimento do Cartão de Resposta deverá ser feito dentro do tempo previsto para esta prova, ou seja, 04 (quatro) horas.
- 9 - Serão anuladas as questões que tiverem mais de uma alternativa marcada, emendas e/ou rasuras.
- 10 - O candidato só poderá retirar-se da sala de prova após transcorrida 01 (uma) hora do seu início.

BOA PROVA!

CONHECIMENTOS ESPECÍFICOS

- 1.** Os primeiros sistemas operacionais forneciam somente um tipo de acesso aos arquivos. Este tipo de acesso aos arquivos era conveniente quando o meio de armazenamento era a fita magnética em vez de disco. Quando os discos começaram a ser usados para armazenar arquivos, tornou-se possível ler bytes ou registros de um arquivo fora de ordem em que apareciam no disco.

Arquivos cujos bytes ou registros possam ser lidos em qualquer ordem são chamados de arquivos de acesso

- a) sequencial.
- b) randômico.
- c) aleatório.
- d) paralelo.

- 2.** A questão mais importante na implementação do armazenamento de arquivos talvez seja a manutenção do controle de quais blocos de discos estão relacionados a quais arquivos. Vários métodos são utilizados em diferentes sistemas operacionais.

Qual das opções a seguir apresenta o conjunto de métodos válidos?

- a) A - Alocação oposta, Alocação por lista encadeada, j-nodes.
- b) B - Alocação oposta, Alocação por lista circular, j-nodes.
- c) C - Alocação contígua, Alocação por lista circular, i-nodes.
- d) D - Alocação contígua, Alocação por lista encadeada, i-nodes.

- 3.** Considere o diagrama a seguir:

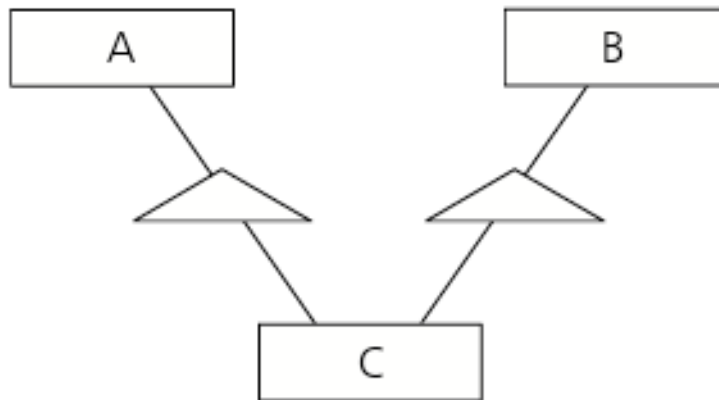


Figura 1 – Diagrama entidade relacionamento

Sobre esse diagrama afirma-se que

- a) será mapeado para 3 (três) tabelas no modelo relacional.
- b) é uma hierarquia proibida.
- c) será mapeado para 1 (uma) tabela no modelo relacional.
- d) é um relacionamento ternário proibido.

4. O padrão IEEE 802.11 implementa a segurança de WLAN (*Wireless Local Area Network*) através do protocolo WEP (*Wired Equivalent Privacy*).

Com base nesse protocolo analise as afirmações a seguir:

- I. O WEP usa uma chave secreta, compartilhada entre as estações e os pontos de acesso, e esta chave é utilizada para cifrar as mensagens.
- II. O AES (*Advanced Encryption Standard*), com chaves que variam de 40 à 128 bits, é utilizado como algoritmo de cifragem.
- III. Para se verificar a integridade da mensagem, o algoritmo de verificação de integridade CRC-32 é aplicado.
- IV. O uso de chaves estáticas pelo WEP não acarreta em nenhum problema de vulnerabilidade, uma vez que a cifragem da mensagem provê segurança suficiente contra tentativas de ataques.

Estão corretas as afirmativas

- a) I e III apenas.
 - b) II e IV apenas.
 - c) I, II e III apenas.
 - d) I, II, III e IV.
5. Firewalls utilizam quatro técnicas gerais para controlar o acesso e impor a política de segurança do site, são elas:
- a) Controle de Direção, Controle de Comportamento, Controle de Acesso e Controle de Segurança.
 - b) Controle de Serviço, Controle de Usuário, Controle de Acesso e Controle de Comportamento.
 - c) Controle de Usuário, Controle de Acesso, Controle de Comportamento e Controle de Segurança.
 - d) Controle de Serviço, Controle de Direção, Controle de Usuário e Controle de Comportamento.
6. Sobre os protocolos de aplicação da arquitetura TCP/IP o que é **INCORRETO**.
- a) O protocolo TFTP (*Trivial File Transfer Protocol*) faz uso do protocolo UDP para realizar a transferência de seus dados. Normalmente é utilizado para transferir arquivos de configuração entre um computador e um equipamento ativo.
 - b) O protocolo SMTP (*Simple Mail Transfer Protocol*) é utilizado para a transferência de mensagens de correio eletrônico, utiliza o protocolo UDP na camada de transporte, recebendo as requisições pela porta 25.
 - c) O protocolo HTTP (*Hipertext Transfer Protocol*) utiliza o protocolo TCP no nível de transporte, escutando as requisições através da porta 80, e realiza a troca de informações entre o navegador e o servidor web.
 - d) O protocolo SNMP (*Simple Network Management Protocol*) tem como objetivo realizar a gerência de equipamentos, e é o protocolo-base para as principais plataformas de gerenciamento dos principais fabricantes, fazendo uso do protocolo UDP na camada de transporte.

- 7.** A memória ROM (Read-Only Memory) é um circuito eletrônico de memória onde os seus dados não podem ser modificados. Em compensação, o conteúdo dessa memória não é perdido quando cortamos a sua alimentação. Devido a essas características, no momento em que o computador é ligado, o processador lê e executa os programas, também conhecidos como *firmwares*, que estão localizados na memória ROM do computador.

Dentro desta memória ROM encontram-se basicamente três firmwares. São eles:

- a) BIOS, Cache e Setup.
- b) BIOS, POST e Setup.
- c) Cache, Barramento e Clock.
- d) BIOS, RAM e Clock.

- 8.** Tradicionalmente, apenas o processador do computador pode acessar a memória RAM. Em muitas situações, isso pode comprometer o desempenho do computador. No entanto, existe um método que permite que dispositivos acessem diretamente a memória RAM do computador, sem a necessidade de usar o processador para essa tarefa. Dessa forma, aumenta-se o desempenho do computador, já que o processador ficará liberado para efetuar outras tarefas.

Este método é conhecido como

- a) DMA.
- b) ROM.
- c) BIOS.
- d) Barramento.

- 9.** O barramento local é utilizado na comunicação do processador com os circuitos primordiais da placa-mãe, como a memória RAM e o chipset.

O barramento local pode ser dividido em três grupos:

- a) barramento I/O, barramento AGP e barramento EISA.
- b) barramento ISA, barramento PCI e barramento AGP.
- c) barramento de dados, barramento de endereços e barramento de controle.
- d) barramento FireWire, barramento USB e barramento CNR.

- 10.** Em uma topologia em estrela, qual ativo de rede tem a capacidade de analisar o cabeçalho de endereço dos *frames* de dados (endereço MAC), enviando esses dados diretamente ao destino e eliminando, assim, o problema de colisões?

- a) BNC.
- b) Switch.
- c) Repetidor.
- d) Hub.

- 11.** Qual protocolo de transporte provê um serviço não confiável de transferência de dados, por ser um serviço não orientado para conexão, não oferecendo, assim, garantias de que a mensagem chegará ao receptor?

- a) HTTP.
- b) SMTP.
- c) UDP.
- d) FTP.

12. Em configurações do servidor Web Apache, o arquivo principal de configuração está localizado nas distribuições *Red Hat / Fedora* em

- a) /etc/httpd/conf/httpd.conf
- b) /etc/apache2/conf/httpd2.conf
- c) /etc/apache2/apache2.conf
- d) /etc/httpd/conf/www.conf

13. Em gerenciamento de usuários (usuários, grupos e privilégios) no Linux existe o pacote senhas-sombra (*shadow utils*) que contém programas substitutos para os comandos *su*, *login*, *passwd*, *newgrp*, *chfn*, *chfn* e *id* e programas adicionais.

O comando desse pacote que verifica a integridade dos arquivos de senhas */etc/passwd* e */etc/shadow* é:

- a) pwchck [opções] [senha_sombra]
- b) grpconvck [opções] [senha_sombra]
- c) pwck [opções] [senha_sombra]
- d) grpck [opções] [senha_sombra]

14. NÃO é considerado um relacionamento entre casos de uso:

- a) Extensão.
- b) Generalização.
- c) Agregação.
- d) Inclusão.

15. É correto afirmar que a associação binária entre classes

- a) ocorre quando existe relacionamento de um objeto de uma classe com objetos da mesma classe.
- b) é usada quando são identificados relacionamentos entre objetos de duas classes distintas.
- c) permite representar objetos de mais de duas classes, sendo representada por um losango onde convergem todas as ligações da associação.
- d) tenta demonstrar uma relação todo/parte entre os objetos associados.

16. Considerando a utilização de diagrama de sequência no processo de modelagem de sistemas, é **INCORRETO** afirmar que

- a) a modelagem de sequência enfatiza a sequência e as condições para coordenar comportamentos de baixo nível.
- b) o diagrama de sequência baseia-se no diagrama de caso de uso, havendo normalmente um diagrama de sequência para cada caso de uso declarado.
- c) as classes dos objetos utilizados, no diagrama de sequência, estão descritas no diagrama de classes.
- d) a linha de vida, no diagrama de sequência, representa o tempo em que um objeto existe durante um processo.

17.O NTFS é o sistema de arquivos adotado pelo Windows NT. Ele amplia a capacidade dos sistemas FAT, caracterizando-se por

- a) não ter boa administração de espaço, causando mais fragmentação que a partição FAT.
- b) trabalhar com várias partições com tamanho máximo de 32KB.
- c) possuir mecanismos de segurança de acesso para manipular apenas os dados.
- d) ter carregamento dinâmico de device-drivers para o gerenciamento de acesso a disco.

18.Num microcomputador que contém um barramento serial universal (USB), afirma-se que

- a) não haverá suporte de instalações Plug and Play, para este barramento.
- b) é possível conectar e desconectar dispositivos sem desligar ou reiniciar o computador.
- c) será substituída a porta paralela para conectar impressoras.
- d) existe um barramento interno adicional.

19.Uma das atividades do sistema operacional em relação à gerência de memória é:

- a) fornecer mecanismos para a sincronização de processos.
- b) mapear arquivos no armazenamento secundário.
- c) suspender e retomar processos.
- d) decidir que processos deverão ser carregados na memória quando houver espaço disponível.

20.Sobre os recursos do sistema operacional, está correto afirmar-se que

- a) uma maneira de permitir que os recursos sejam compartilhados é associar a cada recurso um semáforo, que são inicializados com 1(um).
- b) quando um processo necessita de dois ou mais recursos, todos são adquiridos de forma simultânea a fim de o processo seja executado.
- c) para os recursos disponíveis no sistema operacional não existe *deadlock*.
- d) a condição de exclusão mútua permite aos processos que solicitem todos os bloqueios necessários antes de sua execução.

21. Considere o diagrama a seguir:

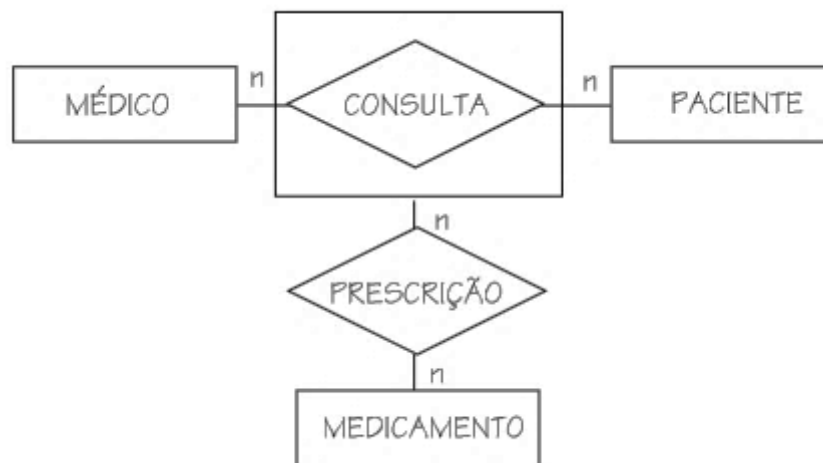


Figura 2 - Diagrama Entidade x Relacionamento

Sobre o diagrama afirma-se que

- o relacionamento Consulta será mapeado no modelo relacional para uma tabela.
- o modelo relacional da Figura 1 terá seis tabelas.
- a chave primária da tabela Consulta será composta pelo atributo identificador da entidade Médico, da tabela Paciente e da tabela Medicamento.
- a tabela Medicamento terá uma chave estrangeira da tabela Prescrição.

22. Considere o trecho do algoritmo em pseudocódigo abaixo responsável por calcular a média de um aluno.

1	prog mediaFinal
2	real nota1, nota2, media;
3	imprima "Digite a primeira nota do aluno?";
4	leia nota1;
5	imprima "Digite a segunda nota do aluno?";
6	leia nota2;
7	media <- (nota1 + nota2) / 2;
8	se (_____) {
9	imprima "Aluno reprovado";
10	} senao {
11	imprima 'Aluno aprovado';
12	}

Tabela: Algoritmo Média Final

Analisando o pseudocódigo, é correto afirmar que, para o algoritmo imprimir a mensagem "Aluno aprovado", quando o aluno tiver uma média igual ou superior a 6,0 e imprimir a mensagem "Aluno reprovado", quando o aluno tiver uma nota inferior a 6,0 é necessário utilizar a condição em nossa estrutura de decisão SE.

Qual a alternativa correta?

- a) .não. (media >= 6)
- b) media >= 6
- c) media <= 6
- d) .não. (media < 6)

23. Em C++ é possível utilizar um operador condicional chamado de operador ternário, nesse considerando o contexto analise o código abaixo.

1	#include <iostream>
2	#include <stdlib.h>
3	using namespace std;
4	int main() {
5	int x = 10;
6	if (x == 10)
7	cout << "x é igual a 10";
8	else
9	cout << "x é diferente de 10";
10	}

Tabela: Operador Ternário

É possível substituir a estruturada das linhas 6, 7, 8 e 9 por uma única linha utilizando o operador condicional ternário.

Qual é a sintaxe correta do operador ternário para este caso?

- a) cout << (x==10) ? "x é igual a 10" : "x é diferente de 10";
- b) cout << (x==10 ? "x é igual a 10" : "x é diferente de 10");
- c) cout << x==10 ? ("x é igual a 10" : "x é diferente de 10");
- d) cout < x==10 ? "x é igual a 10" : "x é diferente de 10";

24. Observe o código em C++ abaixo.

1	#include <iostream>
2	#include <stdlib.h>
3	using namespace std;
4	int main() {
5	int ano = 2013;
6	if (ano = 2014)
7	cout << "Ano Atual: " << ano << "";
8	else
9	cout << "Ano Anterior: " << ano << "";
10	return 0;
11	}

Tabela: Algoritmo Ano atual/anterior

Qual mensagem é impressa pelo algoritmo?

- a) Ano Anterior: 2013
- b) Ano Atual: 2014
- c) Ano Anterior: 2014
- d) Ano Atual: 2013

25. Considerando a utilização de ponteiro em C++ observe o código abaixo.

1	#include <iostream>
2	#include <stdlib.h>
3	using std::cout;
4	using std::endl;
5	int main() {
6	int *yPtr, y;
7	y = 10;
8	yPtr = &y;
9	cout << *yPtr << " -- " << yPtr;
10	}

Tabela: Ponteiro

De acordo com a tabela acima, que alternativa apresenta informação **INCORRETA**?

- a) O ponteiro yPtr, na linha 8, recebe a posição de memória da variação &y e não o conteúdo da variável y.
- b) O algoritmo imprimirá "10 - xxxxxxxx", onde xxxxxxxx representa a posição da memória.
- c) O algoritmo imprimirá "xxxxxxx - 10", onde xxxxxxxx representa a posição da memória.
- d) Na linha 6 a variável yPtr está sendo declarada como uma variável do tipo ponteiro.

26. O nome de uma variável é utilizado para sua identificação e representação dentro de um programa de computador.

Em Linguagem de Projeto de Programação, é considerado um nome válido de variável

- a) REAL_VARIAVEL.
- b) REAL VARIAVEL.
- c) REAL.
- d) CARACTERE.

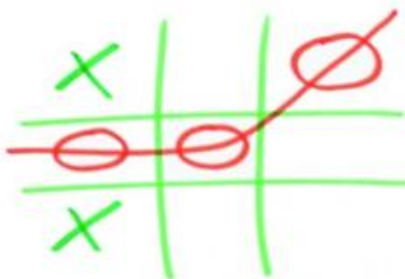
27. Chipset são os circuitos de apoio à placa-mãe. O desempenho da placa-mãe está intimamente relacionado ao chipset utilizado. Por esse motivo, muitos técnicos acabam se preocupando mais com o chipset que a placa-mãe tem do que com a sua marca.

Sobre as características que devemos observar em um chipset, analise as afirmações:

- I. Máximo de memória RAM que pode ser instalada no chipset.
- II. Modo de operação do barramento AGP.
- III. Capacidade ou não de multiprocessamento.
- IV. Frequência de operação máxima do chipset.

Estão corretas apenas as alternativas:

- a) I e II.
- b) II e III.
- c) II, III e IV.
- d) I, III e IV.

Será que o jeitinho brasileiro tem jeito?

1 O "jeito" ou "jeitinho" pode se referir a soluções que driblam normas, ou que criam
 2 artifícios de validade ética duvidável. O jeitinho pode ser também definido como "molejo, jogo
 3 de cintura, habilidade de se dar bem em uma situação complicada". Muitos consideram o
 4 jeitinho uma verdadeira qualidade do brasileiro, a qual demonstra criatividade e improvisação
 5 ao driblar normas e convenções sociais para encontrar alguma solução. Só que, ironicamente,
 6 ao resolver um problema, sempre cria outro.

7 Sob a impunidade do jeitinho, pequenos e grandes delitos se misturam numa linha
 8 tênue, como se pudessem ser justificados de alguma forma. Coisas que alguns pensam ser
 9 pequenas, como a não devolução do troco, a ocupação do lugar reservado para idosos e
 10 deficientes, o ato de furar fila, a famosa "taxinha de urgência", "agrado por fora" ou "taxa de
 11 desembaraço", como já ouvi certa vez, até a compra do voto político, contribuem para a
 12 constante evolução da abominável corrupção. Então, será que o jeitinho brasileiro pode ser
 13 considerado como uma forma de corrupção? Muitas das vezes, nossa visão de corrupção está
 14 fundamentada exclusivamente nos políticos, e não em nosso cotidiano, onde perpassam
 15 nossas relações sociais. Dessa maneira, eu diria que o jeitinho se confunde com corrupção e é
 16 transgressão, porque ela desiguala o que deveria ser obrigatoriamente tratado com igualdade.

17 Vale ressaltar que hoje em dia o jeitinho não é mais um modo de agir exclusivo dos
 18 oprimidos, pois tem levado executivos estrangeiros que atuam em empresas no Brasil para as
 19 salas de treinamento. Não que eles queiram se adaptar a essa realidade. O que eles querem
 20 mesmo é entender e tentar driblar essa "malemolência" dos negócios no Brasil. Para esses
 21 profissionais, a melhor tradução para esse "jeitinho" é a falta de planejamento, o que significa
 22 conviver e trabalhar dentro da precariedade de muitos serviços públicos e sem uma
 23 infraestrutura condizente com o potencial do país. Empresários europeus, japoneses e norte-
 24 americanos relatam estupefatos que precisam, antes de fazer negócio, firmar laços de
 25 camaradagem, tornarem-se amigos do empresário brasileiro como condição *sine qua non*, para
 26 a realização do negócio, pois isso apressa as negociações.

27 Quer dizer, percebemos que o problema não está na pessoa, mas nos processos que a
 28 envolvem. Se o problema fosse com 1 ou 1 dúzia de indivíduos, poderíamos afirmar que seria
 29 um problema isolado, mas, quando um percentual alto é adepto do jeitinho, é sinal de que é
 30 preciso analisar o que permite esse desvio de comportamento. Só se dá um jeitinho quando
 31 existem brechas na lei ou falta de rigor na aplicação destas. Esse ato de se "ajeitar-as-coisas-
 32 para-se-dar-bem" simplesmente passa por cima de outros indivíduos e traz prejuízos à
 33 coletividade. É claro que ninguém quer obter desvantagens, mas não podemos concordar que
 34 prevaleça a atuação do egoísmo e do individualismo. E o mais grave de tudo: justificar tudo
 35 como "criatividade brasileira" e ainda aplaudir como sendo a cultura do nosso país. Desde
 36 quando malandragem é cultura?

37 As premissas que garantem a popularidade do jeitinho é que todos procuram levar
 38 vantagem em tudo o que fazem no seu dia a dia e que, portanto, para não ser trapaceado,
 39 deve-se fazer o mesmo. Pensemos nos efeitos que esse círculo vicioso tem sobre nós, nossas
 40 finanças e nossas vidas. A impressão que nos dá é a de que determinados modelos de
 41 transgressões são aceitáveis e tornaram-se normais. Alguns devem lembrar de um comercial
 42 antigo no qual o ex-jogador de futebol Gérson aparece empunhando um cigarro e dizendo:
 43 "Este é pra você que gosta de levar vantagem em tudo, cerrrto?", dando origem à famosa Lei
 44 de Gérson. Assim, parece que o jeitinho se tornou norma de convivência na sociedade. Em

45 outras palavras, a cultura de que "malandro é malandro e mané é mané"; isso não é motivo
46 para orgulho, muito menos deve incorporar-se à nossa cultura.

47 E por fim, para não nos desanimarmos completamente, lembremos, então, de casos
48 que demonstram que nem tudo está perdido. Destaco a história do funcionário da Infraero que
49 devolveu uma maleta com alguns milhares de dólares para o seu dono. Esse fato mostra e
50 comprova que há brasileiros honestos. Pena que a maioria destes "Homens" não estão no
51 poder!

52 Então existe saída? Sim, existem saídas. Precisamos ser e ensinarmos nossos filhos a
53 serem cidadãos honrados e respeitadores das leis. É preciso uma reflexão individual de como
54 estamos construindo o que mais criticamos e acreditamos na possibilidade de iniciarmos uma
55 reconstrução da ética individual e nacional. Que tal começarmos a pensar nisso já para a
56 próxima eleição? Não levemos para as urnas o "jeitinho brasileiro" e não votemos no "menos
57 pior". Não adianta continuar a levar a vida de sempre, fingir que está tudo bem e repetir para
58 si que político é tudo igual e não tem como mudar. Conscientize-se de que o problema
59 também é seu! E meu também! É nosso! Tudo ficará mais fácil, é claro, quando a habilidade
60 de solucionar problemas do jeitinho brasileiro seja direcionada de forma positiva e seja
61 verdadeiramente uma virtude.

Sine qua non: Expressão latina que indica uma cláusula ou condição sem a qual não se fará certa coisa.

Disponível em: <elo.com.br/portal/colunistas/christianelima/ver/229708/sera-que-o-jeitinho-brasileiro-tem-jeito-.html> Acesso em: 10 mar. 2014. (Adaptado)

28.O texto fornece elementos para se afirmar que o jeitinho brasileiro

- a) possui raízes históricas, não sendo, portanto, um comportamento recente dos brasileiros, motivo pelo qual é de difícil resolução.
- b) é uma prática velada, por meio da qual os brasileiros cometem todo tipo de delito, devendo, pois, ser combatida com o rigor da lei.
- c) é um meio através do qual muitos brasileiros, sem distinção de classe social, buscam levar, em benefício próprio, algum tipo de proveito sobre outra pessoa.
- d) de tão banalizado, não pode mais ser visto como um caso de infração a normas estabelecidas, pois representa a "criatividade brasileira".

29.A partir das informações contidas no texto, julgue as afirmativas a seguir em (C), para as corretas, e em (E), para as erradas.

- () Não se pode asseverar, pela argumentação do texto, que os efeitos advindos da prática do jeitinho brasileiro atingem a toda a população brasileira.
- () Comprova-se, pelo texto, que a não aplicabilidade das leis e as lacunas existentes nestas favorecem a manutenção e a propagação do jeitinho brasileiro.
- () Depreende-se que o autor vê o jeitinho brasileiro como algo já arraigado em nossa cultura e do qual a população não tem escapatória.
- () Infere-se, pela argumentação do último parágrafo do texto, que uma alternativa viável para o problema do jeitinho brasileiro é o povo rejeitar, nas urnas, os maus políticos.
- () Constata-se que as informações apresentadas sobre a prática do jeitinho brasileiro são dadas por meio da visão de mundo do autor, o qual propõe uma conscientização política da população como a única maneira de resolver esse problema.

A ordem correta, de cima para baixo, é

- a) E – E – C – E – C.
- b) C – C – E – C – E.
- c) E – C – E – C – E.
- d) C – E – C – E – C.

30. Considerando que a regência do verbo “lembrar” (linha 43) está em desacordo com o que determina a gramática normativa, analise o comportamento dessa forma verbal nos períodos a seguir.

- I. Não lembro o comercial no qual aparece o ex-jogador de futebol Gérson.
- II. Não me lembro do comercial no qual aparece o ex-jogador de futebol Gérson.
- III. Lembrei do comercial no qual aparece o ex-jogador de futebol Gérson.
- IV. Lembrei-me do comercial no qual aparece o ex-jogador de futebol Gérson.

Quais períodos estão gramaticalmente corretos quanto à regra de regência do verbo lembrar?

- a) I e IV
- b) II e III
- c) I, II e IV
- d) II, III e IV

31. Sobre a flexão de número do verbo “estar”, na frase “Pena que a maioria destes ‘Homens’ não estão no poder!” (linhas 53 e 54), afirma-se que o uso do plural encontra-se

- a) inadequado, uma vez que, sendo o sujeito da oração constituído por uma expressão cujo núcleo “maioria” encontra-se na terceira pessoa do singular, a concordância deveria obrigatoriamente ser feita apenas com essa palavra.
- b) em conformidade com o que preceitua a regra para essa situação, podendo o verbo concordar indiferentemente com a expressão “a maioria de” ou com a expressão posposta a ele “estes Homens”.
- c) empregado adequadamente, pois a norma gramatical determina apenas o uso da terceira pessoa do plural em situações nas quais se verificam expressões partitivas (a maioria de, grande parte de...) seguidas de nome no plural.
- d) em desacordo não só com a regra de concordância que trata dos casos de expressões partitivas, mas também com a intenção do autor, que é a de destacar o conjunto “a maioria” como uma unidade.

32. Considere os períodos a seguir:

- I. O jeitinho brasileiro é um meio muitos recorrem a fim de levar vantagem ou de encontrar alguma solução para um problema.
- II. O jeitinho brasileiro é um meio alguns se valem para levar vantagem ou encontrar alguma solução para um problema.
- III. O jeitinho brasileiro é um mal toda a sociedade brasileira deve lutar.

A alternativa que completa correta e respectivamente as lacunas dos períodos acima é

- a) a que – que – no qual.
- b) ao qual – do qual – pelo qual.
- c) que – pelo qual – do qual.
- d) a que – de que – contra o qual.

33. Indique a alternativa em que a frase "Conscientize-se de que o problema também é seu!" (linhas 61 e 62) encontra-se redigida adequadamente na segunda pessoa do singular.

- a) Conscientiza-te de que o problema também é seu!
- b) Conscientize-se de que o problema também é teu!
- c) Conscientiza-te de que o problema também é teu!
- d) Conscientizas-te de que o problema também é seu!

34. São feitas, a seguir, afirmativas sobre o vocábulo "país" (linha 24).

- I. A regra que justifica a acentuação dessa palavra é a mesma que determina o acento gráfico nos vocábulos "prejuízos" (linha 35) e "saída" (linha 55).
- II. A retirada do acento gráfico mudaria não só o significado como também a classe gramatical desse vocábulo.
- III. O acento gráfico, por estar na última sílaba, indica que a palavra em questão é acentuada por pertencer à regra geral das oxítonas.

Está (ão) correta(s) apenas a(s) afirmativa(s)

- a) I.
- b) I e II.
- c) II e III.
- d) III.

35. Uma das questões que geram dúvida no momento de escrever determinadas palavras é o uso dos sufixos -ISAR e -IZAR. No texto, aparece a palavra "realização" (linha 27) escrita com o grafema "z", pois deriva do verbo "realizar".

Em que alternativa a palavra **NÃO** deve ser escrita com o grafema "z", devido ao fato de não derivar de um verbo terminado em -IZAR?

- a) paralização
- b) canalização
- c) fiscalização
- d) popularização

LEGISLAÇÃO

36. De acordo com a Lei n.º 8.112, de 1990, os seguintes tempos de serviço serão contados apenas para efeito de aposentadoria e disponibilidade, **EXCETO**,

- a) licença à gestante, à adotante e à paternidade.
- b) o tempo de serviço relativo a tiro de guerra.
- c) a licença para atividade política, no caso do art. 86, § 2.º.
- d) o tempo de iniciativa privada, vinculada à Previdência Social.

37. Analise as afirmativas abaixo, de acordo com a Lei n.º 9.784, de 1999, colocando (V), para as verdadeiras, e (F), para as falsas.

- () O processo administrativo pode iniciar-se de ofício ou a pedido do interessado.
- () A autoridade ou servidor que incorrer em impedimento deve comunicar o fato à autoridade competente, sendo ressalvado o direito de atuar no processo.
- () São inadmissíveis no processo administrativo as provas obtidas por meios ilícitos.
- () O recurso administrativo tramitará no máximo por quatro instâncias administrativas, salvo disposição legal diversa.
- () Salvo motivo de força maior devidamente comprovado, os prazos processuais não se suspendem.

A ordem correta, de cima para baixo, é

- a) V – V – V – V – V.
- b) V – F – V – F – F.
- c) V – F – V – F – V.
- d) F – F – V – V – V.

38. Assinale a afirmativa que **contradiz** norma da Constituição Federativa do Brasil de 1988, e alterações posteriores, referente à Administração Pública.

- a) A lei reservará percentual dos cargos e empregos públicos para as pessoas portadoras de deficiência e definirá os critérios de sua admissão.
- b) Como condição para a aquisição da estabilidade, é obrigatória a avaliação especial de desempenho por comissão instituída para essa finalidade.
- c) Ressalvadas as aposentadorias decorrentes dos cargos acumuláveis na forma da Constituição, é permitida a percepção de mais de uma aposentadoria à conta do regime de previdência previsto no art. 40 da Constituição Federal de 1988.
- d) A lei estabelecerá os prazos de prescrição para ilícitos praticados por qualquer agente, servidor ou não, que causem prejuízos ao erário, ressalvadas as respectivas ações de ressarcimento.

39. No que diz respeito ao Sistema de Gestão da Ética do Poder Executivo Federal, instituído pelo Decreto n.º 6.029, de 1.º de fevereiro de 2007, analise as afirmativas a seguir:

- I. Os integrantes da Rede de Ética se reunirão sob a coordenação da Comissão de Ética Pública, pelo menos duas vezes por ano, em fórum específico, para avaliar o programa e as ações para a promoção da ética na administração pública.
- II. Havendo dúvida quanto à legalidade, a Comissão de Ética competente deverá ouvir previamente a área jurídica do órgão ou entidade.
- III. Concluída a instrução processual, as Comissões de Ética proferirão decisão conclusiva e fundamentada.
- IV. As autoridades competentes não poderão alegar sigilo para deixar de prestar informação solicitada pelas Comissões de Ética.

Estão corretas apenas as afirmativas

- a) I e III.
- b) I, II e IV.
- c) II e III.
- d) II, III e IV.

40. Em matéria de licitação, analise as assertivas a seguir:

- I. Os membros das Comissões de licitação responderão solidariamente por todos os atos praticados pela Comissão, salvo se posição individual divergente estiver devidamente fundamentada e registrada em ata lavrada na reunião em que tiver sido tomada a decisão.
- II. A Administração poderá, quando devidamente justificado, descumprir as normas e condições do edital ao qual se acha estritamente vinculada.
- III. A Administração acolherá, no todo ou em parte, obra, serviço ou fornecimento executado em desacordo com o contrato.
- IV. A Administração não poderá celebrar o contrato com preterição da ordem de classificação das propostas ou com terceiros estranhos ao procedimento licitatório, sob pena de nulidade.

Está(ão) correta(s) apenas a(s) afirmativa(s)

- a) I e II.
- b) I e IV.
- c) I, II e III.
- d) IV.