



CIDADE DE PELOTAS
INSTRUÇÕES GERAIS

- 1 - Este caderno de prova é constituído por 40 (quarenta) questões objetivas.
- 2 - A prova terá duração máxima de 04 (quatro) horas.
- 3 - Para cada questão são apresentadas 04 (quatro) alternativas (a – b – c – d).
APENAS UMA delas constitui a resposta CORRETA.
- 4 - Após conferir os dados contidos no campo “Identificação do Candidato” no Cartão de Resposta, assine no espaço indicado.
- 5 - As alternativas assinaladas deverão ser transcritas para o Cartão de Resposta, que é o único documento válido para correção eletrônica.
- 6 - Marque o Cartão de Resposta conforme o exemplo abaixo, com caneta esferográfica azul ou preta, de ponta grossa:

(a) ● (c) (d)
- 7 - **Em hipótese alguma haverá substituição do Cartão de Resposta.**
- 8 - Não deixe nenhuma questão sem resposta.
- 9 - O preenchimento do Cartão de Resposta deverá ser feito dentro do tempo previsto para esta prova, ou seja, 04 (quatro) horas.
- 10 - Serão anuladas as questões que tiverem mais de uma alternativa marcada, emendas e/ou rasuras.
- 11 - O Candidato só poderá retirar-se da sala de prova após transcorrido 01 (uma) hora do início da mesma.

BOA PROVA!

CONHECIMENTOS ESPECÍFICOS

1. Entre que comprimentos de onda opera um sistema de rádio em VHF?
 - a) 100 m e 1000 m.
 - b) 10 m e 100 m.
 - c) 1 m e 10 m.
 - d) 0,1 m e 1 m.

2. Qual é o maior raio da 1ª zona de Fresnel para uma onda de rádio com frequência de 1,5 GHz num percurso de 40 km?
 - a) 44,72 m.
 - b) 14,12 m.
 - c) 26,67 m.
 - d) 52,26 m.

3. Qual é o valor do λ de uma onda eletromagnética de 10 GHz que, ao penetrar em um material isolante, se propaga com uma velocidade 3 vezes menor que no vácuo?
 - a) 3 cm.
 - b) 1 cm.
 - c) 1,5 cm.
 - d) 2 cm.

4. Um enlace rádio opera na frequência de 5 GHz com distância entre antenas de 20km. Sendo a potência do transmissor igual a 800 mW e o ganho de cada uma das antenas transmissora e receptora igual a 32,15 dB_i, qual o valor da potência recebida em mW?
 - a) $6,576 \cdot 10^{-5}$ mW.
 - b) $5,65410^{-8}$ mW.
 - c) $3,456 \cdot 10^{-8}$ mW.
 - d) $4,467 \cdot 10^{-5}$ mW.

5. No vácuo e nos gases, a impedância é $120\pi\Omega$; nos materiais magnéticos, pode ser maior e, nos dielétricos e condutores é menor.

Qual a intensidade do campo elétrico de uma onda eletromagnética que apresenta, no ar, intensidade de campo magnético igual a 2 μ A/m?

 - a) 377 μ V/m.
 - b) 188 μ V/m.
 - c) 545 μ V/m.
 - d) 754 μ V/m.

6. Um trecho de linha é utilizado para interligar um transmissor rádio que opera em 150 MHz com impedância interna de 250 Ω e uma antena de 490 Ω .

Qual é o valor do comprimento mínimo e da impedância característica desse trecho de linha?

 - a) 0,35 m e 175 Ω .
 - b) 0,5 m e 350 Ω .
 - c) 1,25 m e 247 Ω .
 - d) 2,5 m e 450 Ω .

7. Qual é o valor do diâmetro do condutor externo de um cabo coaxial com dielétrico a ar, impedância característica de 50Ω e condutor central com diâmetro de 4 mm?
- a) 11,5 mm.
 - b) 14,4 mm.
 - c) 12,9 mm.
 - d) 9,2 mm.
8. Que parcela da potência incidente numa antena é refletida para o transmissor rádio quando a linha de transmissão apresenta relação de onda estacionária (ROE) igual a 3?
- a) 25%
 - b) 50%
 - c) 30%
 - d) 75%
9. Qual é o valor do rendimento (η) de uma antena que possui ganho de 12,6dB_i e diretividade de 12dB?
- a) 64%
 - b) 70%
 - c) 86%
 - d) 92%
10. O fenômeno da refração ionosférica das ondas de rádio
- a) é utilizado somente no auxílio à navegação aérea.
 - b) permite que as estações de VHF operem em visibilidade.
 - c) é utilizado na comunicação em ondas curtas.
 - d) é o princípio que explica o mecanismo de propagação por tropodifusão.
11. A impedância característica de um determinado meio pode ser definida como sendo a relação entre
- a) a corrente e a tensão do transmissor ao ser inserido nesse meio.
 - b) o campo elétrico e o campo magnético e é função da permissividade elétrica e da permeabilidade magnética desse meio.
 - c) os valores absolutos máximo e mínimo da envoltória da onda estacionária produzida por esse meio.
 - d) as amplitudes da onda incidente e da onda refletida nesse meio.
12. Numa linha de transmissão plana
- a) a impedância da carga tem valor igual ao da impedância característica da linha.
 - b) a energia transportada é totalmente refletida no sentido do gerador.
 - c) a onda estacionária, surge de uma interferência destrutiva.
 - d) a característica elétrica da linha se altera a cada $\lambda/4$.

13. Considerando-se os tipos e características das antenas, afirma-se que
- a) uma antena com alimentador do tipo corneta não pode ser utilizada em micro-ondas devido ao seu comprimento.
 - b) uma antena parabólica tem como elemento ativo a própria superfície refletora.
 - c) a diretividade de uma antena é a medida da faixa de frequências em que ela opera satisfatoriamente.
 - d) uma antena omnidirecional irradia energia igualmente em todas as direções.
14. Antenas direcionais são aquelas que possuem
- a) grande largura de feixe.
 - b) alto ganho na direção principal de propagação.
 - c) baixa relação frente-costa.
 - d) diagramas de irradiação semelhantes ao do irradiador isotrópico.
15. Qual deve ser o nível de potência a ser aplicado na entrada de um amplificador com ganho de 6 dB, para que se tenha 20 Watts na saída desse amplificador?
- a) 10 Watts.
 - b) 80 Watts.
 - c) 5 Watts.
 - d) 40 Watts.
16. Um filtro apresenta uma perda por inserção de 6 dB. Qual será o nível de tensão de saída, se for aplicado um nível de tensão de 10 Volts na entrada desse filtro?
- a) 20 Volts.
 - b) 5 Volts.
 - c) 2,5 Volts.
 - d) 40 Volts.
17. Um filtro Rejeita-Faixa, formado por um circuito RLC, possui frequência de ressonância de 9 MHz.
- Qual é o valor do capacitor do circuito ressonante, se o indutor deste tem valor de $45\mu\text{H}$?
- a) $6,94\ \eta\text{F}$.
 - b) $3,45\ \text{pF}$.
 - c) $6,94\ \text{pF}$.
 - d) $3,45\ \eta\text{F}$.
18. Um filtro Passa-Faixa RLC, possui frequência de ressonância de 250 MHz e fator de qualidade de 0,54.
- Qual é o valor da Largura de Banda desse filtro?
- a) 462,96 KHz.
 - b) 135 MHz.
 - c) 462,96 MHz.
 - d) 135 KHz.

19. Qual é o resultado em dBm, somando-se 23 dBm com 20dBm?

- a) 43 dBm.
- b) 24,77 dBm.
- c) 3 dBm.
- d) 40 dBm.

20. Em se tratando de pré-ênfase, a relação sinal/ruído de um sistema de rádio que empregue FM depende fundamentalmente do índice de modulação empregado. O índice de modulação diminui com o aumento da frequência do sinal modulante para um desvio de frequência constante. Isso significa que os moduladores de alta frequência não produzirão a mesma relação sinal/ruído que os sinais de menor frequência.

A solução para esse problema consiste em aplicar-se um sinal modulante em um

- a) filtro passa-alta.
- b) filtro passa-baixa.
- c) filtro passa-faixa.
- d) estágio limitador, para eliminar as harmônicas

21. As características de um receptor de rádio super-heteródino, para uma boa recepção, são:

- a) sensibilidade, seletividade e ganho na etapa de RF de no mínimo 6,5 dB.
- b) seletividade e amplificador de RF linear.
- c) sensibilidade e amplificador de RF linear.
- d) seletividade e sensibilidade.

22. Na modulação FM, é necessário limitar-se a quantidade de modulação para evitar um desvio excessivo da frequência da portadora.

Consegue-se isso com a limitação

- a) da amplitude do sinal modulante.
- b) do semiciclo negativo do áudio.
- c) do semiciclo positivo do áudio.
- d) da tensão de alimentação do circuito modulador.

23. Existem basicamente três métodos para a obtenção do SSB: por filtragem, por fase e por segmentação do espectro.

Modernamente, porém, somente o método da filtragem é utilizado, devido

- a) à tecnologia dos componentes SMD, por facilitarem a compactação dos circuitos.
- b) à disponibilidade de filtros apropriados para a execução dos circuitos.
- c) à banda passante, hoje utilizada, ser mais larga.
- d) ao arredondamento dos picos, que pode ocorrer por amplitude excessiva do sinal modulante.

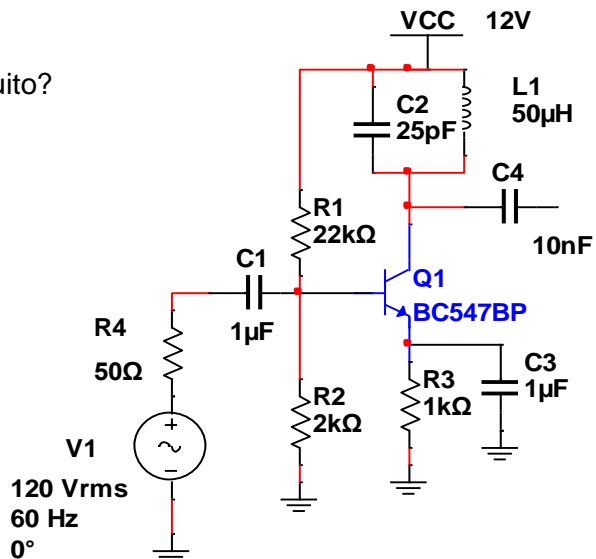
24. No receptor heteródino(AM), o canal de FI tem o comportamento de filtro

- a) passa-alta.
- b) passa-baixa.
- c) passa-faixa.
- d) rejeita-faixa.

25. Ao lado tem-se um circuito triplicador.

Qual é a frequência de entrada desse circuito?

- a) 6,0 MHz
- b) 4,5 MHz
- c) 3,0 MHz
- d) 1,5 MHz

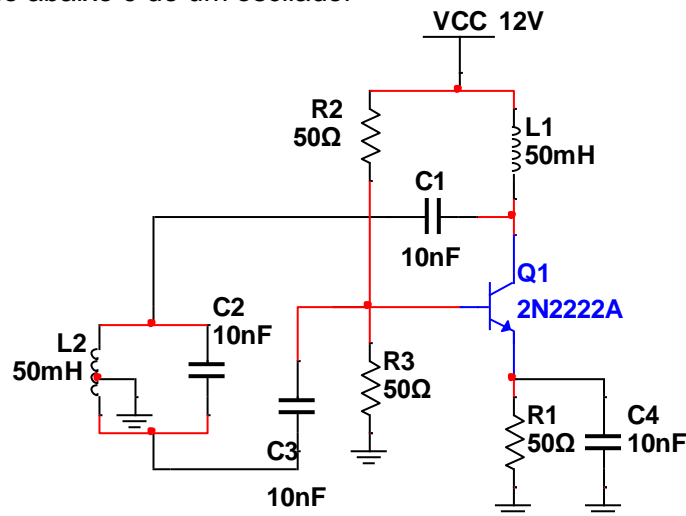


26. Um transmissor operando com modulação em amplitude, tem frequência da portadora de 1,2 MHz, potência de saída de 10 Watts, um sinal de frequência modulante de 3 KHz e índice de modulação de 80%, terá potência total de

- a) 13,2 W, desvio de 6 KHz e 1,6 W na banda lateral superior.
- b) 10 W, desvio de 6 KHz e 3,2 W na banda lateral superior.
- c) 13,2 W, desvio de 3 KHz e 1,6 W na banda lateral superior.
- d) 10 W, desvio de 6 KHz e 1,6 W na banda lateral superior.

27. O circuito esquemático abaixo é de um oscilador

- a) Colpitts.
- b) Hartley.
- c) Clapp.
- d) Armstrong.



FORMULÁRIO:

$\lambda = \frac{v}{f}$	$P_T = P_P \left(1 + \frac{m^2}{2}\right)$	$R_F = \sqrt{\frac{n \cdot \lambda \cdot d_1 \cdot d_2}{d}}$	$dB = 20 \log \frac{V_2}{V_1}$
$Z = E/H$	$dB = 10 \log \frac{P_2}{P_1}$	$l_{MIN} = \frac{\lambda}{4}$	$A_0 = 32,5 + 20 \log f + 20 \log d$
$ROE = \frac{1 + \Gamma }{1 - \Gamma }$	$Z_0 = \sqrt{Z_G \cdot Z_L}$	$Z_0 = \frac{138}{\sqrt{\epsilon_r}} \log \frac{D}{d}$	$dB_m = 10 \log (P/1mW)$
$\frac{P_R}{P_I} = \Gamma^2$	$G(dB) = 10 \log \eta + D(dB)$	$B = \frac{\Delta f}{f_0}$	$F_R = \frac{1}{2\pi\sqrt{LC}}$
$f = \frac{1}{2\pi\sqrt{LC}}$	$\Delta f = f_s - f_i$	$\epsilon_r(Ar) = 1$	$Q = \frac{F_R}{B}$
$P_{RX} (dBm) = P_{TX} (dBm) + A_{liquida} (dB)$		$A_{liquida} = G_{TX} + G_{RX} - A_0$	

A insustentável sociedade de consumo

1 Lojas de departamentos de vários andares, *shopping centers* que oferecem todos os
2 tipos de serviços, boutiques finas que servem champanhe aos clientes, pequenas lojas que
3 vendem toda sorte de produtos por menos de R\$ 2,00. Há décadas consumir deixou de ser
4 um simples ato de subsistência para ser identificado como uma forma de lazer, de libertação
5 e até mesmo de cidadania. Homens e mulheres são levados a consumir, mesmo sem
6 necessidade, apenas pelo simples ato de comprar. Para alguns pesquisadores, consumir é
7 indispensável para fazer a economia girar e os países se desenvolverem. Para outros, o
8 consumo desenfreado é uma grave doença moderna, com complicadas consequências para a
9 sociedade e para o meio ambiente.

10 “As relações sociais escravizaram-se pelo dinheiro e pelo poder de consumo”, afirma
11 Valquíria Padilha, socióloga da Universidade de São Paulo (USP) e autora do livro *Shopping*
12 *Center: A catedral das mercadorias*. A socióloga explica que o cidadão foi reduzido a
13 consumidor através de uma série de estratégias que construíram o capitalismo e o
14 neoliberalismo. Como parte dessa estratégia, o Estado liberal foi deixando ao mercado
15 responsabilidades que deveriam ser suas, como fornecer saúde, lazer, educação e
16 infraestrutura de qualidade. A consequência disso é um número cada vez maior de pessoas,
17 principalmente da classe média, pagando, além dos impostos, planos de saúde privados,
18 escolas privadas, pedágios e segurança privada. E conclui: “Quem não tem dinheiro não tem
19 cidadania”.

20 O consumo acabou se tornando um fator importante de construção de representações
21 sociais. Ao comprar, não apenas se adquire um produto ou um serviço, mas define-se o
22 status, e mesmo a identidade, de um indivíduo. É o “compro, logo existo”, uma forma de o
23 indivíduo posicionar-se – e diferenciar-se – dentro da sociedade através do que consome.
24 “Aquilo que você veste, come e bebe define socialmente quem você é, onde você está e até
25 onde pode ir. Dessa forma, cria-se um mito cultural: aquele que maiores condições
26 financeiras obtiver ‘irá mais longe’”, destaca Aloísio Ruscheinsky, sociólogo da Universidade
27 do Vale do Rio dos Sinos (Unisinos). “Os impactos psicossociais dessa lógica de vida são
28 bastante complicados, porque o valor do ser humano é reduzido ao seu poder de compra.
29 Quem tem carro importado é melhor, quem se veste com roupas da moda é gente de respeito
30 e assim por diante”, concorda Padilha.

31 Não é preciso apenas consumir para existir, mas é preciso consumir para ser feliz.
32 Nessa lógica, vale tudo para se realizar um sonho de consumo: fazer horas-extras, “bicos” ou
33 prestações a perder de vista. “É como se os objetos fossem capazes de propiciar o bem-estar
34 social e a segurança que tanto se reclama e proclama”, aponta Ruscheinsky. Assim, busca-se
35 a realização pessoal e a felicidade através do consumo. A sociedade de consumo vende a
36 satisfação dos desejos individuais, mas desperta nos consumidores a cada momento novos
37 desejos a serem satisfeitos, fazendo-os querer (e consumir) sempre mais. “O vazio existencial
38 cavado pela complexidade dos relacionamentos psicossociais não se preenche facilmente
39 com bolsas, celulares e carros. Se a felicidade prometida pela sociedade de consumo fosse
40 real, nós não estaríamos vivendo uma sociedade tão violenta como a nossa. A violência física
41 e a simbólica são frutos da desigualdade e da perversidade da sociedade de consumo que
42 elege os endinheirados como os sortudos da *ilha da fantasia*”, alerta Padilha.

43 “O consumo é indispensável na vida de todos os cidadãos. O que está em discussão é
44 a tipologia, o significado e o montante do consumo. Principalmente no que diz respeito às
45 produções que envolvem matérias-primas, há uma crescente preocupação. A finitude dos
46 recursos naturais é evidente e é agravada pelo modo de produção regente, que destrói e polui

- 47 o meio ambiente”, diz Ruscheinsky. “O consumo é indispensável e cumpre diversas funções
48 sociais, mas, nos níveis e padrões atuais e em expansão, precisa ser modificado em direção
49 a formas mais sustentáveis, tanto do ponto de vista social quanto ambiental”, concorda
50 Fátima Portilho, socióloga da Universidade Federal do Rio de Janeiro (UFRJ).

Texto adaptado de: BUENO, Chris. *A insustentável sociedade de consumo*. 2008. Disponível em <http://comciencia.br/comciencia/handler.php?section=8&edicao=36&id=429>. Acesso em 25 out. 2012.

28. Qual afirmação **NÃO** é respaldada pelo texto?

- a) O consumismo tornou-se um ato banalizado entre homens e mulheres.
- b) O consumismo promove, em muitos sujeitos, além de segregação social, um sentimento de inferioridade.
- c) A felicidade conquistada pelo sujeito ao consumir é algo perene.
- d) O consumismo causa descartabilidade, levando as pessoas à constante busca pelo novo.

29. No primeiro parágrafo do texto, o consumo é apontado como uma forma de

- a) sobrevivência, haja vista o ser humano apresentar necessidades essenciais para a manutenção da vida.
- b) realização pessoal, pois há mercadorias que fornecem ao ser humano o necessário para sentir-se indubitavelmente satisfeito.
- c) prazer, já que extrapola a finalidade de atender às necessidades essenciais do ser humano.
- d) insatisfação imediata, porque as lojas, os *shoppings* e as boutiques não possuem todos os produtos de que as pessoas necessitam.

30. Analise as afirmações relativas às ideias apresentadas no texto, colocando **V**, para as verdadeiras, e **F**, para as falsas.

- () O consumo, apesar dos contrapontos mencionados ao longo do texto, é imprescindível ao desenvolvimento da sociedade, ainda que seu modelo atual necessite ser repensado.
- () A afirmação de que o consumo induz as pessoas à competição em busca de status vai de encontro às ideias do texto.
- () O sujeito, ao consumir, adquire mais do que uma mercadoria, pois a ela estão agregados fatores de diferenciação social.
- () O consumo, na sociedade atual, é associado à felicidade, sendo um fator determinante para atingi-la.
- () O sujeito endinheirado é o único que consegue preencher o vazio existencial, pois fica plenamente realizado ao comprar tudo o que deseja.

A ordem correta, de cima para baixo, é

- a) V – V – F – F – F.
- b) F – F – V – V – V.
- c) F – V – F – F – V.
- d) V – F – V – F – F.

31. Em qual alternativa, a mudança na ordem do termo destacado gera alteração significativa de sentido?
- a) complicadas consequências (linha 8) / consequências complicadas
 - b) diversas funções sociais (linhas 47 e 48) / funções sociais diversas
 - c) grave doença moderna (linha 8) / moderna doença grave
 - d) um fator importante (linha 20) / um importante fator
32. Em cada alternativa a seguir, há um fragmento do texto e abaixo uma versão com termos equivalentes no feminino. Em qual das versões, seria correto e obrigatório o uso do acento indicativo de crase?
- a) ... boutiques finas que servem champanhe aos clientes...
... boutiques finas que sevem champanhe às clientes...
 - b) ... o cidadão foi reduzido a consumidor...
... a cidadã foi reduzida à consumidora...
 - c) ... o valor do ser humano é reduzido ao seu poder de compra.
... o valor do ser humano é reduzido à sua capacidade de compra.
 - d) ... mas desperta nos consumidores a cada momento...
... mas desperta nos consumidores à cada vez...
33. Em onde você está e até onde pode ir (linhas 24 e 25), há um problema de regência verbal, envolvendo a segunda ocorrência do pronome onde. Em qual das frases abaixo, ocorre o mesmo problema?
- a) Onde fica a boutique mais próxima?
 - b) Você foi onde eu costumo fazer compras?
 - c) O shopping onde você comprou a bolsa fica longe daqui?
 - d) O restaurante francês permanece onde você me disse?
34. Sobre o emprego de algumas palavras no texto, é **INCORRETO** afirmar que
- a) a substituição de Se (linha 39) pela conjunção Caso preservaria a correção gramatical e manteria o valor condicional da oração.
 - b) a substituição de Principalmente (linha 44) pelo advérbio Sobretudo não acarretaria à frase mudança de significado.
 - c) a conjunção mas (linha 48) estabelece uma ideia de oposição entre a importância do consumo na sociedade e a necessidade atual de repensá-lo.
 - d) a conjunção logo (linha 22) possui valor explicativo, compreendendo a maneira como o indivíduo se posiciona e se diferencia na sociedade.

35. Qual alternativa apresenta uma afirmação correta quanto à concordância?

- a) Em [...] Assim, busca-se a realização pessoal e a felicidade através do consumo (linhas 34 e 35), a flexão do verbo buscar, no singular, justifica-se por este concordar com o sujeito composto A realização pessoal e a felicidade através do consumo.
- b) Em [...] planos de saúde privados, escolas privadas, pedágios e segurança privada (linhas 17 e 18), para evitar a repetição do adjetivo privado, poder-se-ia escrever esse trecho da seguinte maneira: planos de saúde, escolas, pedágios e segurança privados.
- c) Em [...] A violência física e a simbólica são frutos da desigualdade e da perversidade da sociedade de consumo (linhas 40 e 41), a concordância verbal é feita com a palavra frutos, e não com o sujeito A violência física e a simbólica.
- d) Em [...] As relações sociais escravizaram-se pelo dinheiro e pelo poder de consumo (linha 10), se o verbo escravizar viesse anteposto ao sujeito, a concordância deveria ser feita colocando-se o referido verbo no singular (escravizou-se).

LEGISLAÇÃO

36. De acordo com a Lei n.º 8.112, de 1990, relativo ao regime jurídico dos servidores públicos, considere:

- I. Cargo público é o conjunto de atribuições e responsabilidades previstas na estrutura organizacional que devem ser cometidas a um servidor.
- II. A investidura em cargo público ocorrerá com a nomeação, quando publicada no Diário Oficial da União.
- III. A quitação com as obrigações militares e eleitorais é um requisito básico, entre outros, para investidura em cargo público.
- IV. Os cargos públicos acessíveis a todos os brasileiros, são criados por lei, para provimento exclusivo em caráter efetivo.

Estão corretas apenas as afirmativas

- a) III e IV.
- b) I e III.
- c) II e IV.
- d) I, II e III.

37. Considere as seguintes assertivas, a respeito da acumulação de cargos públicos:

- I. Detectada, a qualquer tempo, a acumulação ilegal de cargos, empregos ou funções públicas, o servidor será notificado para apresentar opção dentro de um prazo legal.
- II. A acumulação de cargos não está condicionada à comprovação de compatibilidade de horários.
- III. A proibição de acumular se estende a cargos, empregos e funções em empresas públicas e sociedade de economia mista da União.
- IV. A Constituição Federal veda, expressamente, sem ressalvas, qualquer hipótese de acumulação remunerada de cargos públicos.
- V. É permitida, em havendo compatibilidade de horários, a acumulação remunerada de dois cargos ou empregos públicos privativos de profissionais da saúde, com profissões regulamentadas.

De acordo com a legislação pertinente, estão corretas apenas as assertivas

- a) I, II e V.
- b) I, II e IV.
- c) I, III e V.
- d) II, III e IV.

38. Acerca da licitação, de que trata a lei n.º 8.666, de 1993, considere:

- I. Sempre que a Administração Pública receber uma excelente proposta para contratar, deverá firmar contrato diretamente, sendo desnecessária a licitação.
- II. A modalidade convite é a adequada para contratar trabalhos científicos ou artísticos, com fixação prévia de prêmio.
- III. A Administração Pública poderá revogar a licitação por razões de interesse público decorrente de fato superveniente comprovado.
- IV. No procedimento licitatório, o edital é o ato por meio do qual a Administração Pública divulga o certame e fixa as condições de participação.

Estão corretas apenas as afirmativas

- a) I e II.
- b) II, III e IV.
- c) I, II e III.
- d) III e IV.

39. De acordo com a Lei n.º 10.520, de 2002, que institui o pregão eletrônico e dá outras providências, afirma-se que

- a) é condição, para participação no certame, a aquisição do edital pelos licitantes.
- b) aplicam-se subsidiariamente, para a modalidade de pregão, as normas da Lei n.º 8.666, de 21 de junho de 1993.
- c) a fase preparatória do pregão será iniciada com a convocação dos interessados e observará as regras pertinentes.
- d) o prazo de validade das propostas será de 30 (trinta) dias, se outro não estiver fixado no Edital.

40. De acordo com o Código de Ética Profissional do Servidor Público Civil do Poder Executivo Federal, aprovado pelo Decreto n.º 1.171, de 1994, são deveres fundamentais do servidor público:

- I. Deixar de utilizar os avanços técnicos e científicos ao seu alcance ou do seu conhecimento para atendimento do seu mister.
- II. Ter respeito à hierarquia, porém sem nenhum temor de representar contra qualquer comprometimento indevido da estrutura em que se funda o Poder Estatal.
- III. Facilitar a fiscalização de todos atos ou serviços por quem de direito.
- IV. Divulgar e informar a todos os integrantes de sua classe sobre a existência desse Código de Ética, estimulando o seu integral cumprimento.
- V. Desempenhar, a tempo, as atribuições do cargo, função ou emprego público de que seja titular.

Estão corretas apenas as afirmativas

- a) II, III, IV e V.
- b) I, III e IV.
- c) II, III e V.
- d) I, II e V.

