



CIDADES DE BAGÉ, CHARQUEADAS, PASSO FUNDO E SAPIRANGA
INSTRUÇÕES GERAIS

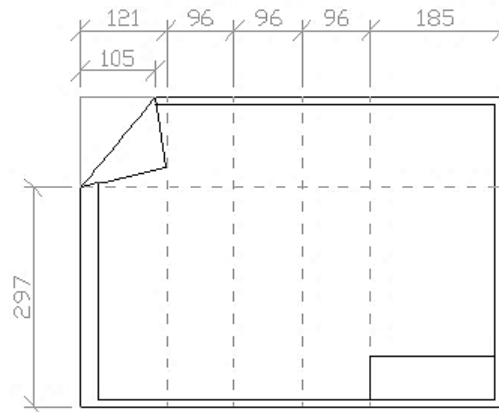
- 1 - Este caderno de prova é constituído por 40 (quarenta) questões objetivas.
- 2 - A prova terá duração máxima de 04 (quatro) horas.
- 3 - Para cada questão, são apresentadas 04 (quatro) alternativas (a – b – c – d).
APENAS UMA delas responde de maneira correta ao enunciado.
- 4 - Após conferir os dados, contidos no campo Identificação do Candidato no Cartão de Resposta, assine no espaço indicado.
- 5 - Marque, com caneta esferográfica azul ou preta de ponta grossa, conforme exemplo abaixo, no Cartão de Resposta – único documento válido para correção eletrônica.

(a) ● (c) (d)
- 6 - Em hipótese alguma, haverá substituição do Cartão de Resposta.
- 7 - Não deixe nenhuma questão sem resposta.
- 8 - O preenchimento do Cartão de Resposta deverá ser feito dentro do tempo previsto para esta prova, ou seja, 04 (quatro) horas.
- 9 - Serão anuladas as questões que tiverem mais de uma alternativa marcada, emendas e/ou rasuras.
- 10 - O candidato só poderá retirar-se da sala de prova após transcorrida 01 (uma) hora do seu início.

BOA PROVA!

CONHECIMENTOS ESPECÍFICOS

1. A figura abaixo apresenta a forma de dobrar para a folha no formato:



- a) A0
- b) A1
- c) A2
- d) A3

2. O projeto arquitetônico é um conjunto de documentos que tem por objetivo a concepção de uma edificação.

Quanto às etapas de elaboração de um projeto arquitetônico e suas partes constituintes, são feitas as seguintes afirmações:

- I. A planta de situação é uma vista superior, que tem por objetivo mostrar a localização da edificação dentro do terreno, incluindo a disposição das águas que compõem o telhado e os recuos da edificação em relação aos limites do terreno.
- II. O Plano de Necessidades é a etapa destinada à determinação das exigências de caráter prescritivo ou de desempenho (necessidades dos usuários) a serem satisfeitas pela edificação a ser concebida.
- III. Entre as informações que constam na planta baixa, estão: medidas parciais e totais da edificação, medidas de esquadrias, cotas de nível e declividades de rampas.
- IV. Os Cortes são desenhos obtidos quando se imagina que um plano secante vertical divide a edificação em duas partes. Esses desenhos mostram informações como as dimensões verticais e os detalhes interiores que não estão completamente visíveis na planta baixa.

Estão corretas apenas as afirmativas

- a) I e II.
- b) I, II e III.
- c) II, III e IV.
- d) III e IV.

- 3.** A NBR 5626 trata das instalações prediais de água fria. Entre os aspectos abordados por esta norma estão os materiais e os constituintes de instalações prediais de água fria, bem como os critérios de projetos para estas instalações e os procedimentos de execução e de manutenção.

Quanto às recomendações e aos critérios de dimensionamento de reservatórios, tubulações de limpeza e extravasão presentes na NBR 5626, é correta afirmar que

- a) o volume mínimo de reserva recomendado no caso de residências de pequeno tamanho é 350 litros.
 - b) o volume de água para uso doméstico deve ser, no mínimo, o necessário para 24 horas de consumo normal no edifício, já sendo considerado neste cálculo o volume de água para combate a incêndio.
 - c) a tubulação de extravasão deve ser dimensionada de forma que seu diâmetro seja sempre menor que o diâmetro de alimentação.
 - d) a extremidade da tomada de água no reservatório para fins de abastecimento potável deve ser elevada em relação ao fundo deste reservatório, com o objetivo de evitar a entrada de resíduos eventualmente existentes na rede predial de distribuição.
- 4.** O projeto e a execução de instalações prediais de esgoto sanitário são normatizados pela NBR 8160. De acordo com esta Norma, no que se refere aos dispositivos de inspeção e componentes especiais, é correto afirmar que
- a) a distância entre a ligação do coletor predial com o público e o dispositivo de inspeção mais próximo não deve ser superior a 15,00 m.
 - b) a distância entre dois dispositivos de inspeção de formato cilíndrico não deve ser superior a 25,00 m. No caso de caixas de inspeção prismáticas, se o lado interno possuir medida mínima de 0,60 m, é permitido um espaçamento de até 35,00 m entre duas caixas de inspeção.
 - c) as caixas sifonadas possuem a mesma utilidade que as caixas de gordura, com a vantagem de também serem utilizadas nas mudanças de direção das tubulações, tanto em instalações internas, quanto em instalações externas.
 - d) as caixas de inspeção são caracterizadas por terem profundidade mínima de 1,00 m e podem ser utilizadas em substituição a caixas de gordura quando receberem despejos de apenas uma pia de cozinha.
- 5.** Quanto às recomendações da NBR 8160 para tubulações de ventilação, é correto afirmar que
- a) o diâmetro mínimo do ramal de ventilação para grupo de aparelhos com bacia sanitária é 40 mm.
 - b) a extremidade aberta de um tubo ventilador primário ou coluna de ventilação não deve estar situada a menos de 4,00 m de qualquer janela, porta ou vão de ventilação, salvo se elevada pelo menos 1,00 m das vergas dos respectivos vãos.
 - c) a extremidade aberta de um tubo ventilador primário ou coluna de ventilação deve situar-se a uma altura mínima igual a 1,00 m acima da cobertura, no caso de laje utilizada para outros fins além de cobertura; caso contrário, esta altura não deve ultrapassar 0,30 m.
 - d) o tubo ventilador primário e a coluna de ventilação devem ser verticais, não sendo permitidas mudanças de direção.

- 6.** As instalações prediais de águas pluviais têm como objetivo o recolhimento e a condução das águas pluviais aos locais mais adequados à sua destinação final. Quanto ao projeto destas instalações, afirmam-se.
- I. O período de retorno é um dos critérios utilizados nos projetos de instalações pluviais e corresponde ao número médio de anos em que, para a mesma duração de precipitação, uma determinada intensidade pluviométrica é igualada ou ultrapassada uma vez.
 - II. A duração de precipitação corresponde ao intervalo de tempo de referência para a determinação de intensidades pluviométricas. Para fins de projeto, a duração da precipitação deve ser fixada em 30 minutos.
 - III. No cálculo da área de contribuição, devem-se considerar os incrementos devidos à inclinação da cobertura e às paredes que interceptem água de chuva, que também deve ser drenada pela cobertura.
 - IV. O dimensionamento dos condutores horizontais de seção circular deve ser feito para escoamento com lâmina de altura igual a $\frac{3}{4}$ do diâmetro interno do tubo.

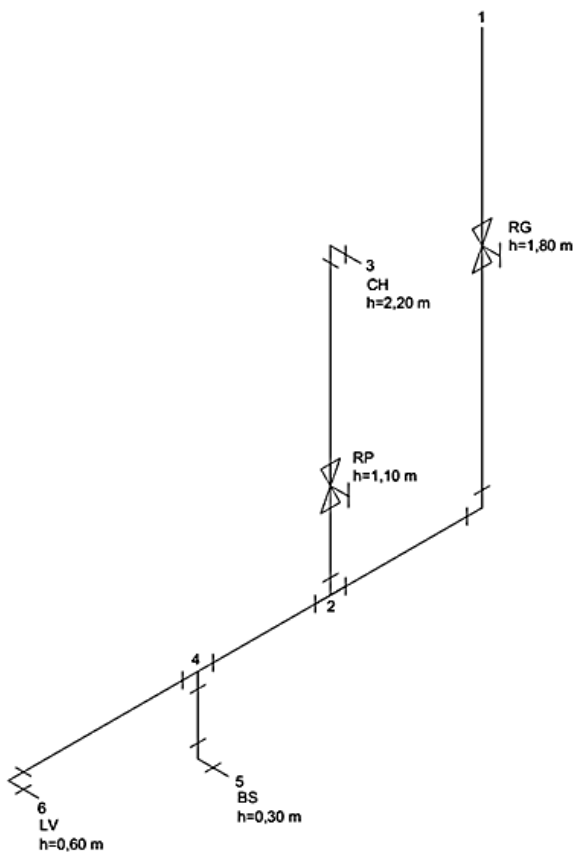
Estão corretas apenas as afirmativas

- a) I e II.
- b) I e III.
- c) I, III e IV.
- d) II e IV.

- 7.** Os sistemas de combate a incêndio estão divididos em sistemas de mangotinhos, definidos como tipo 1 pela NBR 13714, e sistemas de hidrantes, que podem ser definidos como tipo 2 e tipo 3 pela Norma já citada. No que se refere ao projeto e à execução de Sistemas de hidrantes e de mangotinhos para combate a incêndio, é correto afirmar que
- a) O alcance do jato compacto produzido por qualquer sistema, com relação ao esguicho, não deve ser inferior a 8 m, medido da saída do esguicho ao ponto de queda do jato.
 - b) a tubulação aparente do sistema deve ser em cor preta.
 - c) as mangueiras de incêndio devem ser acondicionadas dentro de abrigos apropriados: em ziguezague ou aduchadas, sendo que as mangueiras rígidas podem ser acondicionadas enroladas, permitindo sua utilização com facilidade e rapidez.
 - d) o volume da reserva de incêndio deve ser acondicionado em reservatório especial para este fim, separado da água destinada a fins potáveis.

8. O desenho a abaixo representa de forma simplificada o estereograma de água fria da instalação de um banheiro. Toda a tubulação é de PVC rígido de diâmetro 25 mm. O ponto 1 indica o início da coluna de abastecimento, os pontos 2 e 4 indicam divisões na tubulação e os números 3, 5 e 6 indicam os pontos de instalação do chuveiro (CH), bacia sanitária (BS) e lavatório (LV), respectivamente. A letra "h" acompanhada de um número abaixo da identificação de cada ponto corresponde à altura do mesmo em relação ao piso acabado.

O ponto 1 está situado a 2,80 m em relação ao piso acabado e a pressão neste ponto é de 2,15 m.c.a. A perda de carga unitária no trecho 1-2 é de 0,024 m/m e a perda de carga unitária no trecho 2-3 é de 0,011 m/m. A legenda e os comprimentos equivalentes de cada conexão são indicados nas tabelas abaixo.



LEGENDA	
	Registro de gaveta
	Registro de pressão
	Tê
	Joelhos de 90°

COMPRIMENTOS EQUIVALENTES DE CONEXÕES DE PVC RÍGIDO PARA DIÂMETRO DE 25 mm (em metros)	
Joelho de 90°	1,5
Registro de gaveta	0,3
Registro de pressão	15
Tê de saída lateral/bilateral	3,1

Sabendo-se que o comprimento do trecho 1-2 é de 3,0 metros e que o ponto 2 possui a mesma cota que o lavatório, que alternativa apresenta com maior aproximação a pressão no ponto de instalação do chuveiro, considerando todas as conexões indicadas no(s) trecho(s) de interesse e a conexão presente no ponto 2 pertencente ao trecho 1-2?

- a) 5,56 m.c.a.
- b) 2,84 m.c.a.
- c) 2,75 m.c.a.
- d) 2,36 m.c.a.

- 9.** Uma das propriedades do concreto fresco é a trabalhabilidade, que pode ser definida como a quantidade de trabalho interno útil e necessário à obtenção do adensamento total do mesmo. O trabalho interno útil é uma propriedade física inerente do concreto e é o trabalho ou energia exigido para vencer o atrito interno entre as partículas individuais do concreto.

Dentre os fatores que afetam a trabalhabilidade do concreto fresco, podemos relacionar:

- I. Consistência.
- II. Tipo de mistura, transporte, lançamento e adensamento do concreto.
- III. Dimensões das peças a moldar e afastamentos das armaduras.

Estão corretas as afirmativas

- a) I e II apenas.
- b) II e III apenas.
- c) I e III apenas.
- d) I, II e III.

- 10.** Os aditivos são produtos, que adicionados em pequenas quantidades aos concretos de cimento portland, modificam algumas de suas propriedades, no sentido de melhor adequá-las a determinadas condições. Dentre vários tipos de aditivos, podemos citar:

- I. Aditivo retardador, produto que diminui os tempos de início e fim da pega do concreto.
- II. Aditivo plastificante, produto que aumenta o índice de consistência do concreto, mantida a quantidade de água de amassamento.
- III. Aditivo acelerador, produto que aumenta os tempos de início e fim de pega do concreto.

Está(ão) correta(s) a(s) afirmativa(s)

- a) I, II e III.
- b) I e III apenas.
- c) II apenas.
- d) III apenas.

- 11.** A água, que nas árvores é condição de sobrevivência do vegetal, permanece na madeira extraída sob estados ou condições de:

- I. Água de constituição: está em combinação química com os principais constituintes do material lenhoso, fazendo parte da sua constituição e não pode ser eliminada sem destruição do material.
- II. Água de impregnação: comparece na madeira úmida infiltrada ou impregnada nas paredes celulósicas das células lenhosas, promovendo alteração de volume da peça de madeira.
- III. Água livre: começa encher os vazios capilares, sem causar qualquer alteração no estado ou no comportamento da madeira.

Está(ão) correta(s) a(s) afirmativa(s)

- a) I, II e III.
- b) II e III apenas.
- c) I apenas.
- d) I e III apenas.

12. Dentre os vários materiais produzidos em cerâmica, temos os tijolos maciços também chamados de tijolos comuns. O ideal, para a especificação de um tijolo ou outro produto, para determinada utilização, é recomendar o atendimento às normas. Em relação às dimensões dos tijolos maciços cerâmicos para alvenaria, são indicadas formas e dimensões nominais em milímetros conforme a tabela a seguir.

Comprimento	Largura	Altura
190	90	57
190	90	90

Nessas dimensões, podem ser toleradas diferenças oriundas do processo de fabricação, que, no máximo, serão:

- a) 3 mm no comprimento, 2 mm na largura e 1 mm na altura.
- b) 2 mm no comprimento, 2 mm na largura e 1 mm na altura.
- c) 3 mm no comprimento, 3 mm na largura e 3 mm na altura.
- d) 2 mm no comprimento, 2 mm na largura e 2 mm na altura.

13. Dentre os problemas patológicos que se manifestam nas estruturas de concreto armado, destacam-se também as fissuras, que são pequenas rupturas que surgem no concreto como consequência de esforços superiores à sua resistência. Quando as fissuras forem provocadas pela distribuição das cargas, podem ser classificadas e identificadas como:

- I. Por esforços de compressão: fissuras perpendiculares à direção do esforço.
- II. Por esforços de tração: fissuras paralelas à direção do esforço.
- III. Por esforços cortantes: fissuras de traçado esconso, chegando a ter trechos quase horizontais.

Está(ão) correta(s) a(s) afirmativa(s)

- a) I e II.
- b) I e III apenas.
- c) II e III apenas.
- d) III apenas.

14. Para a obtenção de um concreto compacto com o mínimo de vazios, após a colocação do concreto nas formas, há a necessidade de compactá-lo através de processos manuais ou mecânicos, que provocam a saída de ar, facilitam o arranjo interno dos agregados, melhoram o contato do concreto com as fôrmas e as ferragens. Entre os processos mecânicos, temos a vibração por imersão, que deve ser sempre precedida pela verificação da amplitude, da frequência, do diâmetro da agulha e do raio de ação do vibrador.

Dentre as regras gerais que devem ser observadas durante a vibração por este processo, podemos relacionar:

- I. Aplicar o vibrador em distâncias iguais a uma vez e meia o raio de ação.
- II. Deslocar a agulha do vibrador de imersão horizontalmente.
- III. Exercer a vibração durante intervalos de tempo de 5 a 30 segundos, conforme a consistência do concreto.

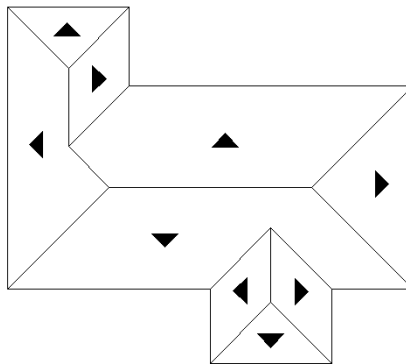
Estão corretas as afirmativas

- a) I e II apenas.
- b) I e III apenas.
- c) II e III apenas.
- d) I, II e III.

15. Deve-se produzir um concreto com o seguinte traço em peso 1:2:3:0,6 (cimento:areia:brita:água). Na obra onde o concreto será produzido, não existe balança. O concreto será feito utilizando um saco inteiro de cimento (50 kg) de cada vez e a colocação dos agregados e da água na betoneira deve ser feita utilizando um balde de 10 litros. Sabendo-se que a massa unitária da areia a ser utilizada é $1,66 \text{ kg/dm}^3$ e a massa unitária da brita a ser utilizada é $1,50 \text{ kg/dm}^3$, deverão ser adicionados juntamente com o saco de cimento na betoneira conforme o traço em peso:

- a) 6 baldes de areia, 10 baldes de brita, 3 baldes de água.
- b) 6 baldes de areia, 9 baldes de brita, 3 baldes de água.
- c) 5 baldes de areia, 10 baldes de brita, 3 baldes de água.
- d) 5 baldes de areia, 9 baldes de brita, 4 baldes de água.

16. A figura abaixo esquematiza uma cobertura de telhado. Ela é formada por superfícies planas inclinadas para um perfeito escoamento das águas pluviais.



Considerando esta representação de telhado, é correto afirmar que ele possui:

- a) 3 cumeerias, 3 rincões e 8 espigões.
- b) 3 cumeerias, 8 rincões e 3 espigões.
- c) 8 cumeerias, 3 rincões e 3 espigões.
- d) 8 cumeerias, 8 rincões e 3 espigões.

17. O número de sondagens e a sua localização em planta dependem do tipo de estrutura, de suas características especiais e das condições geotécnicas do subsolo. Elas devem ser suficientes para fornecer um quadro, o melhor possível, da provável variação das camadas do subsolo do local em estudo.

Em relação à definição do número de sondagens a serem executadas, em um projeto, teremos:

- I. Uma para cada 300 m^2 de área de projeção em planta do edifício até 1200 m^2 .
- II. Uma para cada 400 m^2 que excederem a área de 1200 m^2 de projeção até uma área de 2400 m^2 .
- III. Excedendo os 2400 m^2 , o número de sondagens será fixado de acordo com o plano particular da construção.

Estão corretas as afirmativas

- a) I, II e III.
- b) II e III apenas.
- c) I e II apenas.
- d) I e III apenas.

18. Quanto aos materiais, cuidados e procedimentos necessários à execução de estruturas de concreto armado, são feitas as seguintes afirmativas.

- I. A confecção das formas e do escoramento deverá ser feita de modo a haver facilidade na retirada dos seus diversos elementos. A perfuração para passagem de canalizações através de elementos estruturais, quando inevitável, será assegurada por caixas embutidas nas formas.
- II. O lançamento do concreto não deve ser realizado de alturas excessivas. Para peças cuja geometria implique grandes alturas de queda do concreto, devem ser tomadas medidas especiais que evitem a segregação dos materiais, dentre as quais, destaca-se a abertura de "janelas" nas formas, que permitem diminuir a altura de lançamento e facilitam o adensamento.
- III. As juntas de concretagem são interrupções do concreto com a finalidade de reduzir tensões internas que possam resultar em impedimentos a qualquer tipo de movimentação da estrutura, principalmente em decorrência de retração ou abaixamento da temperatura.
- IV. Os prazos recomendados para a desforma das faces laterais dos elementos de concreto armado normalmente são maiores que os prazos recomendados para a desforma das faces inferiores, exceto quando forem utilizados pontaletes bem encunhados e convenientemente espaçados.

Estão corretas apenas as afirmativas

- a) I e II.
- b) I, II e III.
- c) I, III e IV.
- d) III e IV.

19. O CUB - Custo Unitário Básico - representa o custo de construção por m² de acordo com o padrão do imóvel. Com relação ao CUB, são feitas as seguintes afirmativas.

- I. O CUB é calculado pelos Sindicatos da Indústria da Construção Estaduais em suas bases territoriais. No cálculo do CUB, são considerados os gastos com materiais e mão de obra.
- II. Ao englobar os gastos com mão-de-obra no cálculo do CUB, são considerados encargos trabalhistas e previdenciários, decorrentes de legislação própria e da Convenção Coletiva de Trabalho.
- III. Na tabela em que é divulgado o CUB, os custos são divididos de acordo com a unidade autônoma (tipo de construção e número de quartos), número de pavimentos e padrões de acabamento. Um projeto-padrão referente a uma unidade habitacional com 3 quartos, situada em um prédio de 4 pavimentos, considerado como padrão de construção normal, recebe a designação H3/4N.

Estão corretas as afirmativas

- a) I e II apenas.
- b) I e III apenas.
- c) II e III apenas.
- d) I, II e III.

20. Na elaboração de orçamentos, os materiais e serviços podem ser quantificados de forma linear, superficial, volumétrica ou adimensional, de acordo com a especificidade de cada item.

Quanto ao levantamento de quantidades de materiais e serviços para elaboração de um orçamento, é correto afirmar que

- a) as fôrmas para concreto são quantificadas de forma linear, de acordo com as maiores dimensões de cada elemento.
- b) o volume de remoção de entulho, no caso de demolições, corresponde a 100% do volume do elemento a ser demolido.
- c) as quantidades de armaduras são estimadas com base na área de aço requerida, de acordo com o projeto estrutural.
- d) serviços de concreto, escavações e aterros são quantificados de acordo com seu volume.

21. Para o levantamento da quantidade de materiais necessários à construção de alvenarias, é comum utilizar o conceito do bloco equivalente, no qual se acrescentam as medidas das juntas de argamassa às medidas do bloco. Dessa forma, a quantidade aproximada de materiais para a execução de 1m² de uma alvenaria de blocos cerâmicos pode ser estimada pelas seguintes expressões:

$$n = \frac{1}{(b_1 + e_h) \cdot (b_2 + e_v)} \quad \text{e} \quad V = [1 - n \cdot (b_1 \cdot b_2)] \cdot b_3$$

em que:

n – quantidade de blocos por m² de alvenaria;

V – volume de argamassa de assentamento (em m³) por m² de alvenaria;

b₁, b₂, b₃ – comprimento, altura e largura do bloco, respectivamente, em metros;

e_h, e_v – espessura das juntas de argamassa horizontais e verticais, respectivamente, em metros.

Dessa forma, para construir 1 m² de alvenaria com bloco de 14 cm (largura) X 19 cm (altura) X 24 cm (comprimento), utilizando juntas de argamassa de 15 mm, são necessários

- a) 31,47 blocos cerâmicos – 0,0391 m³ de argamassa
- b) 19,13 blocos cerâmicos – 0,0179 m³ de argamassa
- c) 10,14 blocos cerâmicos – 0,175 m³ de argamassa
- d) 7,54 blocos cerâmicos – 0,0919 m³ de argamassa

Para responder às questões 22 e 23, utilize a seguinte composição de custos:

Serviço: armação estrutural aço CA-50, envolvendo aquisição das barras, manuseio, corte, dobra, transporte e instalação.

Unidade: Kg

Insumo	Unidade	Índice (Quantidade)	Custo Unitário (R\$)
Armador	h	0,12	7,90
Ajudante	h	0,12	4,50
Aço CA-50	kg	1,20	3,30
Arame Recozido nº 18	kg	0,05	5,60

22. Com base na interpretação da tabela e utilizando duas casas decimais para fins de cálculo, é correto afirmar que

- o custo dos materiais necessários para o preparo de 1kg de armação estrutural é de R\$ 5,73. Já o custo da mão-de-obra necessária ao preparo de 1kg de armação estrutural é de R\$ 1,49.
- o custo que mais impacta no serviço é a mão de obra do armador, pois seu custo total no serviço é de R\$ 7,90/kg, representando 37% do custo do serviço de armação estrutural.
- é preferível que o construtor tenha 5% de desconto no aço CA-50 do que o arame todo de graça, visto que 5% de desconto no aço representa um ganho de R\$0,28/kg, o que representa um custo maior que o do arame recozido.
- a composição de custos indica uma relação numérica de 1 ajudante para cada 1 armador. Caso os índices fossem 0,12 h para o armador e 0,06 h para o ajudante, a composição de custos seria R\$ 0,27 mais barata.

23. Para armar 2.200 kg de armação em uma semana com 44 horas, são necessários

- 4 armadores.
- 5 armadores.
- 6 armadores.
- 7 armadores.

Com base na Norma Regulamentadora número 18 responda às questões 24, 25 e 26.

A Norma Regulamentadora número 18 do Ministério do Trabalho e Emprego estabelece diretrizes de ordem administrativa, de planejamento e de organização que objetivam a implementação de medidas de controle e sistemas preventivos de segurança nos processos, nas condições e no meio ambiente de trabalho na Indústria da Construção.

24. Em seu item 18.15.1, no que diz respeito a andaimes simplesmente apoiados, essa norma assegura que é proibido trabalho em andaimes apoiados sobre cavaletes que possuam

- a) altura superior a 2,20m (dois metros e vinte centímetros) e largura inferior a 0,90 m (noventa centímetros).
- b) altura superior a 2,00m (dois metros) e largura inferior a 0,90 m (noventa centímetros).
- c) altura superior a 2,00m (dois metros) e largura inferior a 1,00 m (um metro).
- d) altura superior a 2,20m (dois metros) e largura inferior a 1,00 m (um metro).

25. Em relação a escavações, fundações e desmonte de rochas, a profundidade mínima para que as escavações sejam obrigadas a possuir escadas ou rampas, colocadas próximas aos postos de trabalho, a fim de permitir, em caso de emergência, a saída rápida dos trabalhadores, independente do previsto no subitem 18.6.5, é

- a) 1,10 m
- b) 1,15 m
- c) 1,20 m
- d) 1,25 m

26. Sobre as áreas de vivência são lançadas as seguintes afirmativas.

- I. Os canteiros de obras devem dispor, nos casos onde houver trabalhadores alojados, obrigatoriamente, de alojamento, lavanderia e área de lazer.
- II. Independentemente do número de trabalhadores e da existência ou não de cozinha, em todo canteiro de obra, deve haver local exclusivo para aquecimento de refeições, dotado de equipamento adequado e seguro.
- III. Nos alojamentos, a altura livre permitida entre uma cama e outra e entre a última e o teto é de, no mínimo, 1,0 m (um metro).

Estão corretas as afirmativas

- a) I e III apenas.
- b) II e III apenas.
- c) I e II apenas.
- d) I, II e III.

27. Utilizando azimutes geodésicos observados em relação ao norte e rumos geodésicos observados em relação ao norte ou sul, afirma-se que o rumo de um alinhamento com azimute de 120 graus está no quadrante entre

- a) Sul e Oeste.
- b) Sul e Leste.
- c) Norte e Oeste.
- d) Norte e Leste.

Leia o texto abaixo e responda às questões de 28 a 32.

A banalização da vida

Por Lya Luft

1 Este é talvez um dos fatos mais assustadores e tristes do nosso momento: falta de
2 segurança generalizada, o medo, pois aqui se mata e se morre como quem come um
3 pãozinho. Bala perdida, traficante, bandido graúdo ou pequeno, e o menor de idade, que é o
4 mais complicado: pelas nossas leis absurdas, sendo menor, ele não é de verdade punido. É
5 levado para um estabelecimento hipoteticamente educativo e socializador, de onde deveria sair
6 regenerado, com profissão, com vergonha na cara, sair gente. Não sai. Não, salvo raríssimas
7 exceções, e todo mundo sabe disso.

8 Todo mundo sabe que é urgente e essencial reduzir para menos de 18 anos a idade em
9 que se pode prender, julgar, condenar um assassino feroz, reincidente, cruel e confesso. Mas
10 aí vem quem defenda, quem tenha pena, ah! os direitos humanos, ah! são crianças. São
11 assassinos apavorantes: torturam e matam com frieza de animais, tantas vezes, e vão para a
12 reeducação ou a ressocialização certamente achando graça: logo, logo estarão de volta. Basta
13 ver os casos em que, checando-se a ficha do "menino", ele é reincidente contumaz.

14 Outro ponto dessa nossa insegurança é a rala presença de policiais em muitas cidades
15 brasileiras. Posso rodar quarteirões intermináveis de carro, e não vejo um só policial. Culpa
16 deles? Certamente não. Os policiais ganham mal, arriscam suas vidas, são mortos
17 frequentemente, são mais heróis do que vilões, embora muitos os queiram enxergar assim.
18 Onde não temos policiamento, mais insegurança.

19 Na verdade, a violência é tão alta e tão geral no país que mesmo porteiros treinados de
20 bons edifícios ou condomínios pouco adiantam: facilmente são rendidos ou mortos, e estamos
21 à mercê da bandidagem.

22 Banalizamos a vida também nessas manifestações de toda sorte, em que paus, barras
23 de ferro, bombas caseiras, até armas de fogo, não apenas assustam, não só ameaçam, mas
24 aqui e ali matam alguém. Incendeiam-se ônibus não apenas em protesto, mas por pura
25 maldade, com gente dentro, mesmo crianças: que civilização estamos nos tornando? Morrer
26 assassinado, mesmo sem estar no circuito perigoso dos bandidos, dos marginais, começa a se
27 tornar, não ainda banal, mas já frequente: nas ruas, às 10 da manhã, matam-se pais de
28 família ou jovens estudantes ou operários. Não falo em becos onde a violência impera e a
29 mortandade é comum, mas em ruas abertas de bairros de classe média. Não se passa semana
30 sem que se noticie criança morta por bala perdida.

31 Nada, quase nada mais nos espanta: estamos ficando calejados, não nas mãos por
32 trabalho duro, mas na alma pelo horror que nos assola tanto que a cada vez nos horrorizamos
33 menos.

34 Quero escrever uma coluna otimista. Quero escrever poemas delicados, romances
35 intensos, crônicas de amor pela cidade, pelas pessoas, pela natureza, quero tudo isso. Mas se
36 tenho voz, e vez, não posso falar de flores enquanto o asfalto mostra manchas de sangue,
37 famílias são destroçadas, ruas acossadas, casas ameaçadas, seres humanos feito coelhos
38 amedrontados sem ter para onde correr, nem a quem recorrer, e não se vê nem uma luz no
39 fim desse túnel.

40 Pouca esperança real temos. Nós nos desinteressamos para sobreviver
41 emocionalmente diante da horrenda banalização da vida representada não só pela quantidade
42 e violência dos crimes cometidos e impunes como pela punição incrivelmente pequena para
43 quem mata com seu automóvel por correr demais ou dirigir bêbado, por exemplo. O descaso,
44 ou a incompetência, com que tudo isso é administrado nos faz temer outra ameaça ainda: a
45 banalização da vida é o outro lado da banalização da morte.

Fonte : Revista Veja, 26 de março de 2014

28. Da leitura global do texto, depreende-se que o objetivo principal da autora é

- a) chamar a atenção dos leitores para o fato de que a violência vem aumentando assustadoramente no país e atingindo principalmente a classe média brasileira.
- b) propor reflexão a respeito da incompetência de nossos governantes perante aos altos índices de criminalidade no país.
- c) convencer o leitor de que a redução da maioria penal no Brasil e o aumento de policiamento nas ruas são caminhos que poderão reduzir a violência no país.
- d) alertar o leitor sobre o fato de a sociedade, frente à impunidade, ao aumento e ao grau da criminalidade, estar se tornando insensível e indiferente à violência.

29. São feitas, a seguir, algumas afirmativas sobre o texto.

- I. As manifestações de rua, segundo o texto, representam um perigo à sociedade, já que propiciam ambiente no qual os bandidos externam principalmente sua revolta frente às desigualdades sociais.
- II. A cronista demonstra reconhecer no texto seu papel singular e responsável de porta-voz dos problemas sociais que atingem o país, entre eles, o da banalização da vida.
- III. A autora argumenta em favor de um policiamento ostensivo, isto é, de um número maior de policiais nas ruas, em especial, naquelas em que trafegam estudantes, famílias e operários.
- IV. A forma descomprometida ou inábil com que as autoridades vêm gerenciando a criminalidade no país está fazendo com que nos acostumemos com a barbárie e, conseqüentemente, está alterando nossa forma de conceber a vida e a morte.

Estão corretas as afirmativas

- a) I e IV apenas.
- b) II e IV apenas.
- c) II e III apenas.
- d) I, II, III e IV.

30. Em qual passagem a seguir há correspondência entre o pronome destacado e o referente?

- a) "... pelas nossas leis absurdas, sendo menor, **ele** não é de verdade punido." (linha 04) – bandido pequeno.
- b) "... em **que**, checando-se a ficha do 'menino', ele é reincidente contumaz ..." (linha 13) – casos.
- c) "... arriscam **suas** vidas, são mortos frequentemente, ..." (linhas 16 e 17) – vidas
- d) "... embora muitos **os** queiram enxergar assim." (linha 17) – vilões

31. Observe a pontuação do seguinte fragmento do texto.

Não, salvo raríssimas exceções, e todo mundo sabe disso. (linhas 6 e 7)

Em qual outra passagem do texto, a vírgula antes da conjunção aditiva **e** foi utilizada pela mesma razão empregada no excerto acima?

- a) São assassinos apavorantes: torturam e matam com frieza de animais, tantas vezes, e vão para a reeducação ou a ressocialização certamente achando graça. (linhas 10, 11, e 12)
- b) Posso rodar quarteirões intermináveis de carro, e não vejo um só policial. (linha 15)
- c) ... mesmo porteiros treinados de bons edifícios ou condomínios pouco adiantam: facilmente são rendidos ou mortos, e estamos à mercê da bandidagem. (linhas 19, 20 e 21)
- d) Mas se tenho voz, e vez, não posso falar de flores enquanto o asfalto mostra manchas de sangue. (linhas 35 e 36)

32. A relação de sentido estabelecida entre as ideias ligadas pelos dois pontos, em " São assassinos apavorantes: torturam e matam com frieza de animais... " (linhas 10 e 11), é de

- a) adição.
- b) consequência.
- c) conclusão.
- d) explicação.

33. Leia as frases seguintes.

- I. A violência doméstica é uma epidemia silenciosa.
- II. As vítimas da violência doméstica são, em sua maioria, crianças, mulheres e idosos.
- III. A sociedade deve dar mais atenção a essa epidemia silenciosa.

Fazendo-se a união das três frases, qual das construções abaixo respeita os princípios de coesão, coerência e correção linguística?

- a) A violência doméstica, da qual crianças, mulheres e idosos são, em sua maioria vítimas, é uma epidemia silenciosa a qual a sociedade deve dar mais atenção.
- b) A violência doméstica, cujas vítimas são, em sua maioria, crianças, mulheres e idosos, é uma epidemia silenciosa à qual a sociedade deve dar mais atenção.
- c) As vítimas da violência doméstica que são, em sua maioria, crianças mulheres e idosos, é uma epidemia silenciosa para a qual a sociedade deve dar mais atenção.
- d) A sociedade deve dar mais atenção a essa epidemia silenciosa, que é a violência doméstica, cujas as vítimas são, em sua maioria, crianças, mulheres e idosos.

34. Qual das construções abaixo respeita as normas de concordância verbal?

- a) Fazem já alguns anos que a violência vem mostrando ser consequência não da falta de bens materiais, mas da ausência de valores morais e éticos.
- b) Vivem-se, no dia a dia, momentos de tensão, e isso acaba gerando uma paranoia coletiva em que as relações sociais passam a ser de desconfiança e de animosidade.
- c) Nos Estados Unidos, houveram muitos homicídios envolvendo adolescentes que apresentavam comportamento antissocial.
- d) É pena que faltem, na vida de muitos jovens, uma figura disciplinadora capaz de mostrar-lhes os limites da liberdade.

35. Escolha uma das expressões indicadas entre parênteses de modo a completar adequadamente os períodos.

- I. Precisamos urgentemente desvendar as fontes geradoras da violência, _____ sabermos como despertar as fontes geradoras de paz. (a fim de/afim de)
- II. Projetos de tese _____ promoção da cultura de paz no país vêm sendo desenvolvidos por diferentes segmentos da sociedade. (a cerca da/acerca da)
- III. O governo deve investir em segurança, _____ a população começará a fazer justiça com as próprias mãos. (se não/senão)
- IV. Segurança pública é um direito de _____ cidadão e é requisito de exercício da cidadania. (todo/todo o)

A sequência que completa correta e respectivamente as lacunas dos períodos é

- a) a fim de / acerca da/ senão/ todo.
- b) afim de/ a cerca da/ se não/ todo o.
- c) a fim de/ a cerca da/ senão/ todo o.
- d) afim de/ acerca da/ se não/ todo.

LEGISLAÇÃO

36. De acordo com a Lei n.º 8.112, de 1990, os seguintes tempos de serviço serão contados apenas para efeito de aposentadoria e disponibilidade, **EXCETO**,

- a) licença à gestante, à adotante e à paternidade.
- b) o tempo de serviço relativo a tiro de guerra.
- c) a licença para atividade política, no caso do art. 86, § 2.º.
- d) o tempo de iniciativa privada, vinculada à Previdência Social.

37. Analise as afirmativas abaixo, de acordo com a Lei n.º 9.784, de 1999, colocando (V), para as verdadeiras, e (F), para as falsas.

- () O processo administrativo pode iniciar-se de ofício ou a pedido do interessado.
- () A autoridade ou servidor que incorrer em impedimento deve comunicar o fato à autoridade competente, sendo ressalvado o direito de atuar no processo.
- () São inadmissíveis no processo administrativo as provas obtidas por meios ilícitos.
- () O recurso administrativo tramitará no máximo por quatro instâncias administrativas, salvo disposição legal diversa.
- () Salvo motivo de força maior devidamente comprovado, os prazos processuais não se suspendem.

A ordem correta, de cima para baixo, é

- a) V – V – V – V – V.
- b) V – F – V – F – F.
- c) V – F – V – F – V.
- d) F – F – V – V – V.

38. Assinale a afirmativa que **contradiz** norma da Constituição Federativa do Brasil de 1988, e alterações posteriores, referente à Administração Pública.

- a) A lei reservará percentual dos cargos e empregos públicos para as pessoas portadoras de deficiência e definirá os critérios de sua admissão.
- b) Como condição para a aquisição da estabilidade, é obrigatória a avaliação especial de desempenho por comissão instituída para essa finalidade.
- c) Ressalvadas as aposentadorias decorrentes dos cargos acumuláveis na forma da Constituição, é permitida a percepção de mais de uma aposentadoria à conta do regime de previdência previsto no art. 40 da Constituição Federal de 1988.
- d) A lei estabelecerá os prazos de prescrição para ilícitos praticados por qualquer agente, servidor ou não, que causem prejuízos ao erário, ressalvadas as respectivas ações de ressarcimento.

39. No que diz respeito ao Sistema de Gestão da Ética do Poder Executivo Federal, instituído pelo Decreto n.º 6.029, de 1.º de fevereiro de 2007, analise as afirmativas a seguir:

- I. Os integrantes da Rede de Ética se reunirão sob a coordenação da Comissão de Ética Pública, pelo menos duas vezes por ano, em fórum específico, para avaliar o programa e as ações para a promoção da ética na administração pública.
- II. Havendo dúvida quanto à legalidade, a Comissão de Ética competente deverá ouvir previamente a área jurídica do órgão ou entidade.
- III. Concluída a instrução processual, as Comissões de Ética proferirão decisão conclusiva e fundamentada.
- IV. As autoridades competentes não poderão alegar sigilo para deixar de prestar informação solicitada pelas Comissões de Ética.

Estão corretas apenas as afirmativas

- a) I e III.
- b) I, II e IV.
- c) II e III.
- d) II, III e IV.

40. Em matéria de licitação, analise as assertivas a seguir:

- I. Os membros das Comissões de licitação responderão solidariamente por todos os atos praticados pela Comissão, salvo se posição individual divergente estiver devidamente fundamentada e registrada em ata lavrada na reunião em que tiver sido tomada a decisão.
- II. A Administração poderá, quando devidamente justificado, descumprir as normas e condições do edital ao qual se acha estritamente vinculada.
- III. A Administração acolherá, no todo ou em parte, obra, serviço ou fornecimento executado em desacordo com o contrato.
- IV. A Administração não poderá celebrar o contrato com preterição da ordem de classificação das propostas ou com terceiros estranhos ao procedimento licitatório, sob pena de nulidade.

Está(ão) correta(s) apenas a(s) afirmativa(s)

- a) I e II.
- b) I e IV.
- c) I, II e III.
- d) IV.

