



CIDADE DE PELOTAS
INSTRUÇÕES GERAIS

- 1 - Este caderno de prova é constituído por 40 (quarenta) questões objetivas.
- 2 - A prova terá duração máxima de 04 (quatro) horas.
- 3 - Para cada questão, são apresentadas 04 (quatro) alternativas (a – b – c – d).
APENAS UMA delas responde de maneira correta ao enunciado.
- 4 - Após conferir os dados, contidos no campo Identificação do Candidato no Cartão de Resposta, assine no espaço indicado.
- 5 - Marque, com caneta esferográfica azul ou preta de ponta grossa, conforme exemplo abaixo, no Cartão de Resposta – único documento válido para correção eletrônica.

(a) ● (c) (d)
- 6 - Em hipótese alguma, haverá substituição do Cartão de Resposta.
- 7 - Não deixe nenhuma questão sem resposta.
- 8 - O preenchimento do Cartão de Resposta deverá ser feito dentro do tempo previsto para esta prova, ou seja, 04 (quatro) horas.
- 9 - Serão anuladas as questões que tiverem mais de uma alternativa marcada, emendas e/ou rasuras.
- 10 - O candidato só poderá retirar-se da sala de prova após transcorrida 01 (uma) hora do seu início.

BOA PROVA!

CONHECIMENTOS ESPECÍFICOS

1. O termo *design* abarca diferentes significados, dada sua origem, contexto histórico e práxis específica. Dentre as denominações atualmente utilizadas para o profissional da área do *design*, encontram-se 'designers', 'desenhistas industriais', 'designers industriais', 'designers de produtos', 'comunicadores visuais', 'programadores visuais' e 'designers gráficos'. Sendo assim é correto afirmar:
- a) Na área do design, os conceitos de 'comunicação visual', 'programação visual' e 'design gráfico' podem ser considerados a mesma coisa, no sentido prático.
 - b) Na área do design, os conceitos de 'desenho industrial', 'programação visual' e 'projeto de produto' podem ser considerados a mesma coisa, no sentido prático.
 - c) Na área do design, os conceitos de 'comunicação visual', 'programação visual' e 'linguagem visual' podem ser considerados a mesma coisa, no sentido prático.
 - d) Na área do design, os conceitos de 'desenho industrial', 'design de produto' e 'projeto gráfico' podem ser considerados a mesma coisa, no sentido prático.

2. Segundo Dondis (2000), a _____ existe, pois há elementos básicos que podem ser aprendidos e compreendidos por todos os estudiosos da comunicação visual, juntamente com a utilização de técnicas manipulativas para a criação de mensagens visuais claras.

A alternativa que completa corretamente a lacuna é:

- a) programação visual
- b) percepção visual
- c) sintaxe visual
- d) identidade visual

3. No que concerne ao uso da tipografia voltada para crianças existem recomendações específicas que devem ser consideradas na elaboração de projetos gráficos. Neste âmbito, é correto afirmar que:

- () Em tipos para crianças, caracteres com similaridade aparente (como I, l, i e j) devem ser claramente diferenciáveis, o que é mais fácil com letras serifadas do que com letras sem serifas.
- () O comprimento da linha deve ser percebido num só olhar, sendo recomendado que tenha em torno de 250 toques por linha.
- () A quebra de linha deve ocorrer de acordo com o sentido das frases.
- () Os espaços entre as palavras devem ser maiores do que na tipografia normal e a deve ser entrelinha maior que o espaço entre palavras.
- () Os espaços entre as palavras devem ser maiores do que na tipografia normal e a deve ser entrelinha igual ao espaço entre palavras.
- () Em relação às proporções dos caracteres, as ascendentes devem ser suficientemente grandes para evitar a confusão na leitura, promovendo a distinção entre caracteres.

A sequência correta, de cima para baixo, é

- a) F – F – F – V – F – V
- b) V – F – V – V – F – V
- c) V – V – V – F – V – V
- d) V – F – F – F – V – F

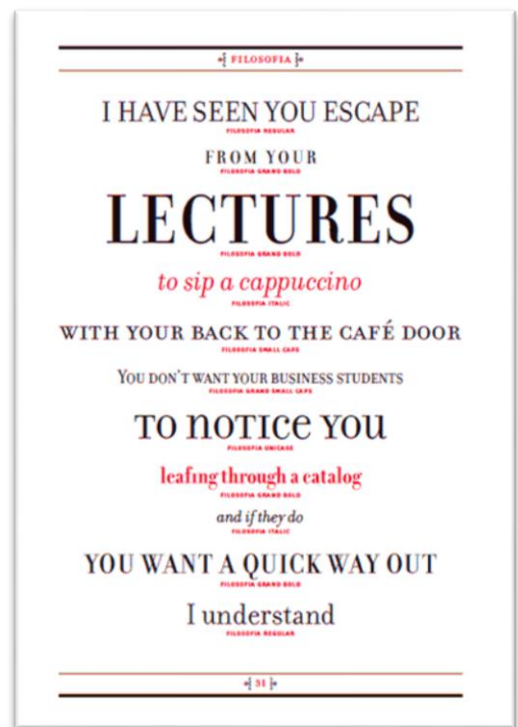
4. O designer de tipos e tipógrafo _____ nasceu em _____, em Berlim, Alemanha, e é o autor de algumas fontes famosas tais como: Berliner Grotesk, Info, Lo-Type, Meta e Officina.

A alternativa que completa corretamente as lacunas é:

- a) Jan Tschichold; 1902
- b) Erik Spiekermann; 1947
- c) Günter Gerhard Lange; 1921
- d) Ed Benguiat; 1927

5. A tipografia Filosofia, conforme imagem ao lado, foi criada em 1996 e trata-se de um revival reinterpretado, inspirado num tipo do séc. XVIII. Como designer da Filosofia e como tipografia inspiradora, temos, respectivamente,

- a) Paula Sher e Garamond.
- b) Susan Kare e Caslon.
- c) Rudi VanderLans e Baskerville.
- d) Zuzana Licko e Bodoni.

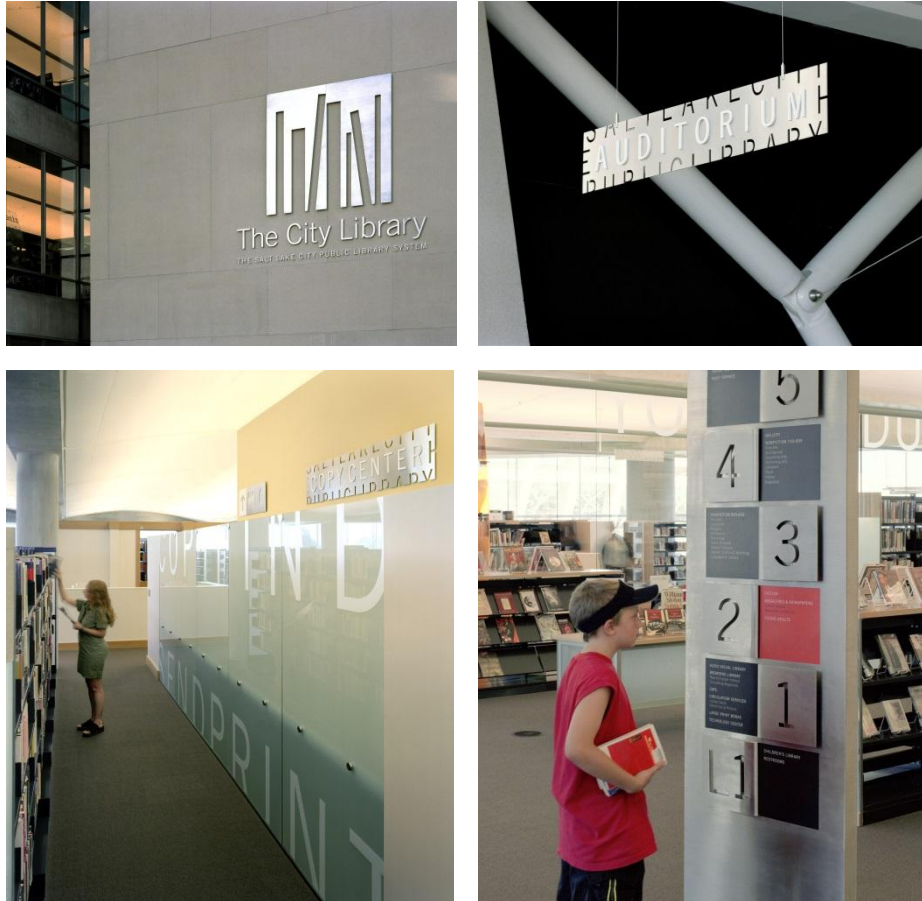


6. Uma das possibilidades de que o designer dispõe para o desenvolvimento de desenhos de apresentação feitos à mão é a utilização de _____. Esses materiais são bastante práticos, possibilitando resultados rápidos e permitindo que um número maior de conceitos seja comunicado ao cliente e à equipe de design. Além disso, são compatíveis com outros meios, necessitam de pouca preparação e quase nenhuma limpeza.

A alternativa que completa adequadamente a lacuna é:

- a) marcadores
- b) renderings
- c) aquarelas
- d) aerógrafos

7. A sinalização, além de ajudar as pessoas a identificar, se localizar, transitar e compreender os ambientes, funciona também como um importante elemento de identidade de marca, promovendo verdadeiras experiências estéticas ao configurar materiais, cores, escalas, ângulos, posições, iluminação etc., para um determinado ambiente (como, por exemplo, nas imagens abaixo). Dentre alguns dos princípios básicos para projetos de sinalização, é correto afirmam-se:



Sistema de Sinalização da Biblioteca Pública de Salt Lake City (Salt Lake City Public Library Signage System). Fonte: <http://designarchives.aiga.org/#/home>

- I. O desenvolvimento de protótipos minimiza os riscos porque testa o design depois da fabricação.
- II. A legibilidade, a visibilidade, a durabilidade e o posicionamento devem conduzir o processo de design. Distância, velocidade, luz, cor e contraste afetam a durabilidade.
- III. Os códigos de sinalização envolvem escolhas de material, de iluminação (elétrica) e de estruturas; questões de zoneamento e uso do território afetam a colocação e o tamanho dos sinais.
- IV. A sinalização é um meio de comunicação que funciona 24 horas por dia, sete dias por semana, e pode atrair novos clientes e usuários.
- V. A sinalização externa deve considerar o tráfego tanto de veículos como de pedestres.
- VI. A sinalização expressa a marca e identifica a compreensão das necessidades e dos hábitos dos usuários no meio ambiente.

Esta(ão) correta(s) apenas a(s) alternativa(s):

- a) III, IV, V, VI.
- b) I, III, V.
- c) I, II, IV, VI.
- d) VI.

8. A marca de uma empresa, serviço, instituição ou indivíduo, é uma representação de aspectos intangíveis que vêm a gerar uma determinada percepção, ideia ou expectativa na mente das pessoas. De acordo com os elementos configurados para a representação visual-gráfica da marca (marca gráfica), ela pode ser classificada, segundo Wheeler (2008), como:

- I. Emblema
- II. Logotipo
- III. Monograma
- IV. Marca abstrata/simbólica
- V. Marca pictórica



()



()



()



()



()

A alternativa que numera corretamente e respectivamente as marcas acima, é acima é

- a) III, V, I, II, IV.
- b) II, I, V, IV, III.
- c) I, IV, V, III, II.
- d) III, IV, V, II, I.

9. Um projeto de identidade visual tem o propósito de desenvolver a marca e os elementos gráficos que constituem a identidade visual de uma empresa, instituição ou produto. Um sistema de identidade visual é formado por todos os veículos que veiculam os elementos básicos da identidade visual, normatizando aplicações e usos, ou seja, indicando como se configura objetivamente a identidade.

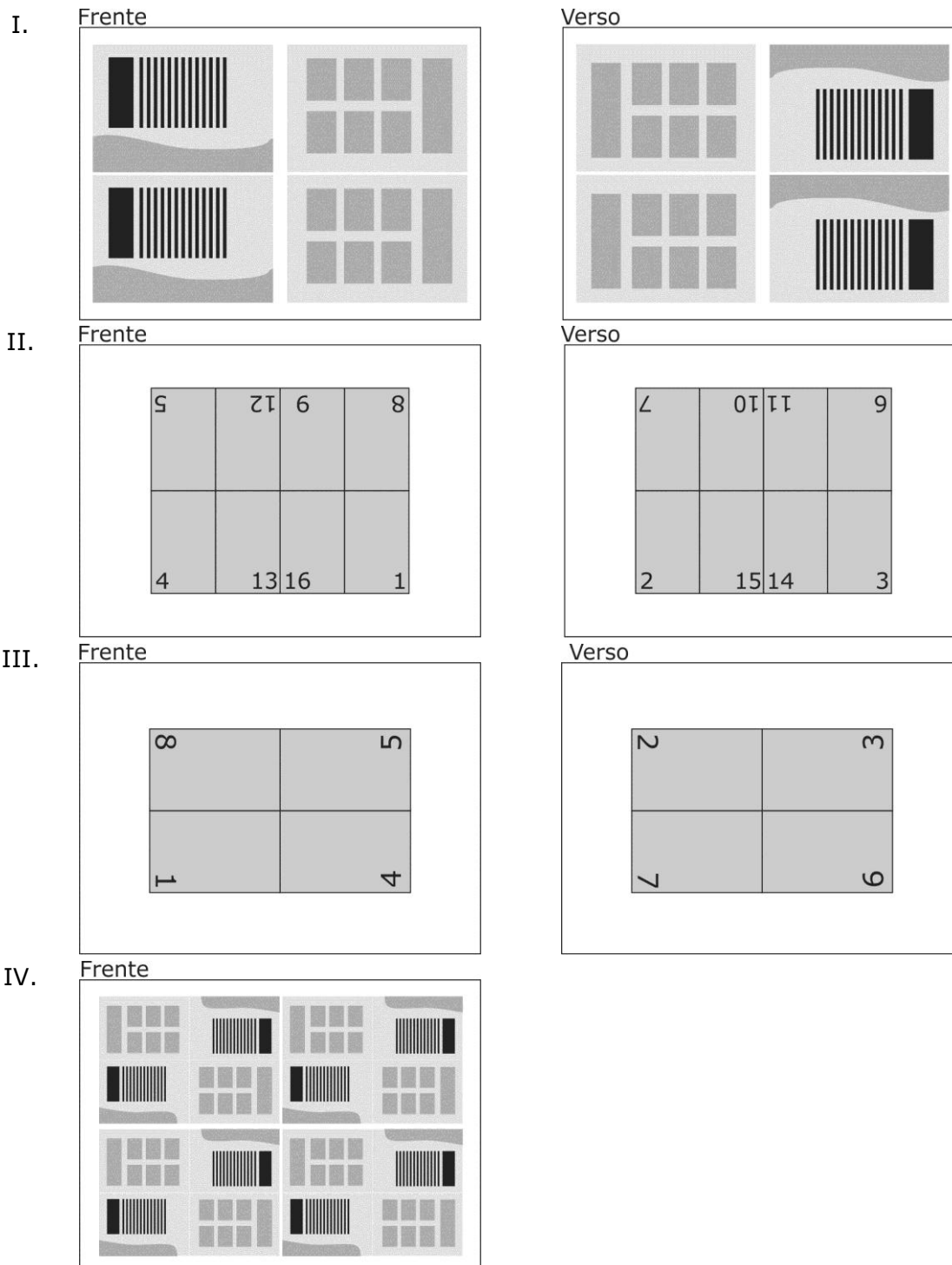
No que diz respeito ao desenvolvimento de um sistema de identidade visual, marque (V) para as afirmativas verdadeiras e (F), para as falsas.

- I. Grafismos são elementos primários de um sistema de identidade visual, parecidos com a marca e utilizados para gerar texturas e padronagens, pelo princípio da repetição e do contraste.
- II. Alfabeto institucional é um elemento secundário de um sistema de identidade visual, o qual especifica a(s) fonte(s) utilizada(s) nos elementos textuais que acompanham os elementos primários do sistema nas aplicações (slogans, endereços, especificações da atividade-fim etc.).
- III. Campo ou área de proteção é um elemento secundário de um sistema de identidade visual, indicador de parâmetros e proporções que possibilitam a reprodução fiel da marca (ou demais elementos de identidade) nos mais diversos suportes.
- IV. Os elementos de identidade visual normatizados por um sistema de identidade visual podem ser divididos, de modo geral, em: Primários (marca, símbolo e logotipo), Secundários (cores institucionais e alfabeto institucional), Acessórios (grafismos, normas para layout, símbolos e logotipos acessórios e mascotes).
- V. A identidade visual projetada necessita de obedecer a alguns requisitos para que possa efetivamente ser implantada através de um sistema, tais como: Originalidade, Repetição, Unidade, Viabilidade, Flexibilidade.

A sequência correta, de cima para baixo, é

- a) V – F – F – V – F
- b) F – V – V – F – V
- c) V – F – V – V – V
- d) F – V – F – V – V

10.A imposição, no meio gráfico, é uma forma de montar as páginas em uma folha de impressão de maneira que otimizem a produção e o acabamento dos impressos. Esta pode ser projetada através da construção de uma “boneca” física ou de softwares específicos para este fim. Abaixo são apresentadas, em ordem numérica, algumas formas de imposição de páginas.



Os diagramas acima correspondem, respectivamente, a

- frente-e-verso, imposição de 8 páginas, imposição de 4 páginas, imposição 4x0.
- frente-e-verso, imposição de 16 páginas, imposição de 8 páginas, imposição pé-com-pé.
- tira-e-retira, imposição de 16 páginas, imposição de 8 páginas, imposição pé-com-pé.
- tira-e-retira, imposição de 8 páginas, imposição de 4 páginas, imposição pé-com-pé.

11. Segundo Fernandes (2003), algumas das características dos papéis utilizados no setor gráfico são

- I. a lisura, determinada pela maior ou menor irregularidade superficial do papel.
- II. o brilho, que diz respeito à propriedade da superfície do papel em refletir a luz especularmente.
- III. o corpo, que corresponde à relação entre a espessura da folha de papel e sua gramatura.
- IV. a espessura, que é a distância entre as duas faces do papel.
- V. a gramatura, correspondendo à altura do papel, expresso em gramas de uma folha de um metro quadrado do papel.

Estão corretas apenas as alternativas

- a) I, II e V.
- b) I, II, III e IV.
- c) II, III, IV e V.
- d) I, III, IV e V.

12. Considerando-se a utilização de matriz planigráfica, suporte de papel e tiragens médias e altas, os processos de impressão que melhor se enquadram a essas características são, respectivamente:

- a) Offset, laser, serigrafia, rotogravura e tampografia
- b) Litografia, plotter de recorte, tampografia, rotogravura e flexografia
- c) Offset, laser, serigrafia, flexografia e tampografia
- d) Laser, plotter de recorte, serigrafia, tampografia e rotogravura

13. Segundo Samara (2011), o designer deve ir além da uniformidade do grid para criar uma narrativa visual dinâmica que mantenha o leitor interessado, página após página. Segundo o autor, algumas das formas de variar a estrutura de uma publicação, que se caracterizam-se por usar

- I. imagens e gráficos que são articulados no grid começando com um tipo de lógica, que vai progressivamente mudando a cada página dupla
- II. um tipo de lógica que é alterada para uma segunda sequência de páginas duplas, sendo alterada para uma outra sequência de páginas duplas e, na sequência, sendo retomada a lógica anterior
- III. uma articulação onde o conteúdo de texto e as imagens mudam continuamente a cada página dupla de acordo com a posição relativa dos elementos ou das proporções das zonas espaciais dedicadas a componentes informacionais específicos
- IV. o mesmo grid, que é articulado usando um raciocínio específico em uma sequência de páginas duplas, uma lógica diferente na sequência seguinte e, por fim, um outro raciocínio na sequência que a sucede.

As afirmativas acima correspondem, respectivamente, às estruturas nomeadas como

- a) sequência sincopada geral, sequência progressiva geral, com variações de seções, com variação contínua.
- b) sequência evolutiva geral, sequência com alternância, sequência por segmento específico, com variação contínua.
- c) sequência evolutiva geral, sequência com alternância, com variação contínua, com variação entre seções.
- d) sequência progressiva geral, sequência sincopada geral, com variação contínua, através da variação de seções.

14. Assinale (V), para as afirmativas verdadeiras e, (F), para as falsas.

- () A utilização de módulos sempre irá gerar um grid estático e compartimentado, gerando layouts repetitivos e sem expressão
- () Com grids assimétricos, é possível dar um tratamento criativo a certos elementos, mas não é possível manter a consistência e o ritmo geral do design, em razão de sua irregularidade.
- () Grids simétricos são equilibrados, mas podem se tornar limitados e repetitivos quando usados em páginas sucessivas.
- () Por meio da utilização de grids compostos é possível criar modelos que oferecem um alto grau de flexibilidade, mantendo, ao mesmo tempo, a capacidade de produzir designs consistentes.

A sequência correta, de cima para baixo, é

- a) V – F – F – V.
- b) F – F – V – V.
- c) F – V – V – F.
- d) V – V – F – F.

15. Em relação às abordagens da arquitetura de informação, Santa Rosa (2008) afirma que estas podem ser feitas de cima para baixo ou de baixo para cima. Sobre essa descrição é correto afirmar:

- I. A abordagem de cima para baixo ajuda a identificar fragmentos ausentes, necessários para completar uma categoria, e a de baixo para cima identifica categorias ausentes, que são necessárias para incluir todas as partes do conteúdo.
- II. O processo de cima para baixo começa com categorias mais amplas de possíveis conteúdos e funcionalidades necessários para juntar esses objetivos estratégicos, dividindo-se então as categorias em subseções lógicas.
- III. No processo de baixo para cima, a abordagem é centrada no conteúdo, focando em como este pode ser descrito, por características inerentes a cada unidade de informação no sentido de determinar a organização do conteúdo total do *website*.
- IV. O processo de baixo para cima começa de categorias e subcategorias, mas é baseado na análise do conteúdo e dos requisitos funcionais.
- V. No processo de cima para baixo, a abordagem está centrada no usuário, pois foca no comportamento e nas necessidades dele para determinar a navegação e a procura no *website*.

Estão corretas as alternativas

- a) I, II e V apenas.
- b) II, III, IV e V apenas.
- c) I, II, III, IV e V.
- d) I, III, e IV apenas.

16. Assinale (V) para as afirmativas verdadeiras e (F) para as falsas.

Segundo Preece (2005), são atividades básicas do design de interação

- () identificar necessidade e estabelecer requisitos, levando em conta o público-alvo e o tipo de suporte que um produto interativo poderia oferecer de maneira útil.
- () desenvolver designs alternativos, sugerindo ideias que atendam aos requisitos do projeto.
- () construir versões alternativas dos designs, para que os projetos sejam avaliados pelos usuários.
- () avaliar designs, para determinar a usabilidade e a aceitabilidade do produto de design.

A sequência correta, de cima para baixo, é

- a) V – V – F – V.
- b) F – F – V – F.
- c) V – V – V – V.
- d) V – V – V – F.

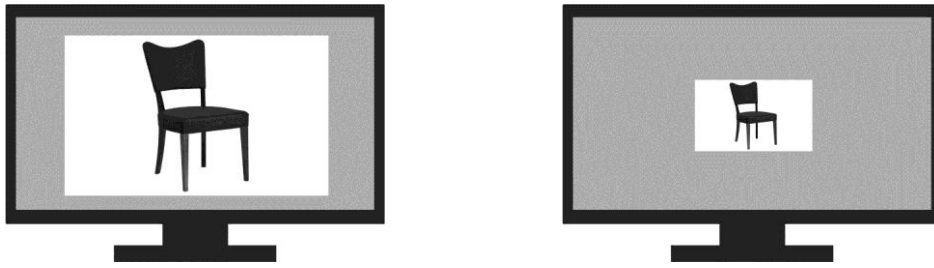
17. A arquitetura de informação pode ser compreendida através de quatro sistemas interdependentes. Sobre eles, é correto afirmar que

- I. os sistemas de navegação podem ser classificados em navegação embutida e suplementar.
- II. o sistema de organização determina como é compreendida a organização e a categorização do conteúdo.
- III. o sistema de busca determina as perguntas que o usuário pode fazer e as respostas que irá obter no banco de dados.
- IV. o sistema de rotulação define os tamanhos de tipografia e hierarquia dos títulos e elementos do site.
- V. o sistema de navegação corresponde ao posicionamento dos menus nas páginas e formas de se mover através do espaço informacional.

Estão corretas as afirmativas

- a) I, II, III, IV e V.
- b) II, III, IV e V apenas.
- c) III, IV e V apenas.
- d) I, II e III apenas.

18. Observe as imagens abaixo.



Em dois monitores iguais, a imagem de uma cadeira aparece em tamanhos diferentes. Isso pode acontecer quando

- I. a imagem da cadeira da esquerda tem mais pixels que a da direita e ambos os monitores têm a mesma resolução.
- II. a resolução do monitor da direita é menor do que a do monitor da esquerda e ambas as imagens têm o mesmo número de pixels.
- III. a resolução do monitor da esquerda é menor que a do monitor da direita e ambas as imagens têm o mesmo número de pixels.
- IV. a resolução do monitor da direita é menor do que a do monitor da esquerda e ambas as imagens têm a mesma profundidade de bits.
- V. a resolução do monitor da esquerda é menor que a do monitor da direita e ambas as imagens têm a mesma profundidade de bits.

Estão corretas apenas as alternativas

- a) I e III.
- b) I e II
- c) II e V.
- d) III e IV.

19. Em relação a imagens do tipo bitmap e vetorial, é correto afirmar que

- I. imagens vetoriais possuem diretrizes em função dos três eixos (x, y e z). São as variações nestes três eixos que vão construir um objeto e posicioná-los no espaço.
- II. imagens bitmap são indicadas para uso de imagens com características fotográficas.
- III. são extensão de arquivos de mapa de bits: BMP, JPG, TGA, AI, TIF, GIF e PSD
- IV. as imagens vetoriais são indicadas para uso em logotipos e peças gráficas sem características fotográficas.

Estão corretas as alternativas:

- a) I e III.
- b) II, III e IV.
- c) I, II e IV.
- d) III e IV.

20. Segundo o site bgoog (2014) "O preto é verde com a nossa busca de economia de energia que proporciona web orgânico normal e resultados de pesquisa de imagens diretamente do Google com um fundo preto que consome menos energia do que o fundo branco tradicional.

Disponível em: < <http://bgoog.com/br/sobre> > Acesso em: 06 abr. 2014.

A economia de energia ocorre porque

- a) a "cor" preta é a ausência de luz no monitor.
- b) a "cor" preta é a soma do RGB no monitor.
- c) a "cor" branca é a presença de luz no monitor.
- d) a "cor" branca é a soma do RGB no monitor.

21. Em relação à profundidade de bits de um arquivo, o processo de paletização consiste em

- a) aumentar a profundidade de bits e conseqüentemente de cores, sendo um processo qualitativo de seleção de uma paleta anterior.
- b) reduzir a profundidade de bits e conseqüentemente de cores, sendo um processo qualitativo de seleção de uma paleta anterior.
- c) reduzir a profundidade de bits e conseqüentemente de cores, sendo um processo quantitativo de seleção de uma paleta anterior.
- d) aumentar a profundidade de bits e conseqüentemente de cores, sendo um processo quantitativo de seleção de uma paleta anterior.

22. Segundo Nielsen (2007), em relação ao texto para produção de projetos web, o programador visual deve levar em consideração as seguintes características:

- I. Utilizar tamanhos de fontes comuns com 10 ou mais pontos.
- II. Evitar fundos lisos sem figuras atraentes.
- III. Usar o mínimo possível de texto gráfico, evitar texto com todas as letras maiúsculas e texto em movimento.
- IV. Utilizar textos escuros em fundos claros preservando o contraste entre figura e fundo.

Estão corretas apenas as afirmativas

- a) I, II, III.
- b) II, III e IV.
- c) I, II, IV.
- d) I, III e IV.

23. Segundo Nielsen (2000) Em relação ao texto, ao projetar um website considerando aspectos de acessibilidade para o usuário, é correto afirmar que deve

- a) utilizar unidades absolutas de medidas para texto.
- b) utilizar textos como imagem para não haver problemas quanto ao tamanho.
- c) utilizar unidades flexíveis de medidas para texto.
- d) desconsiderar este item, pois não é algo relevante.

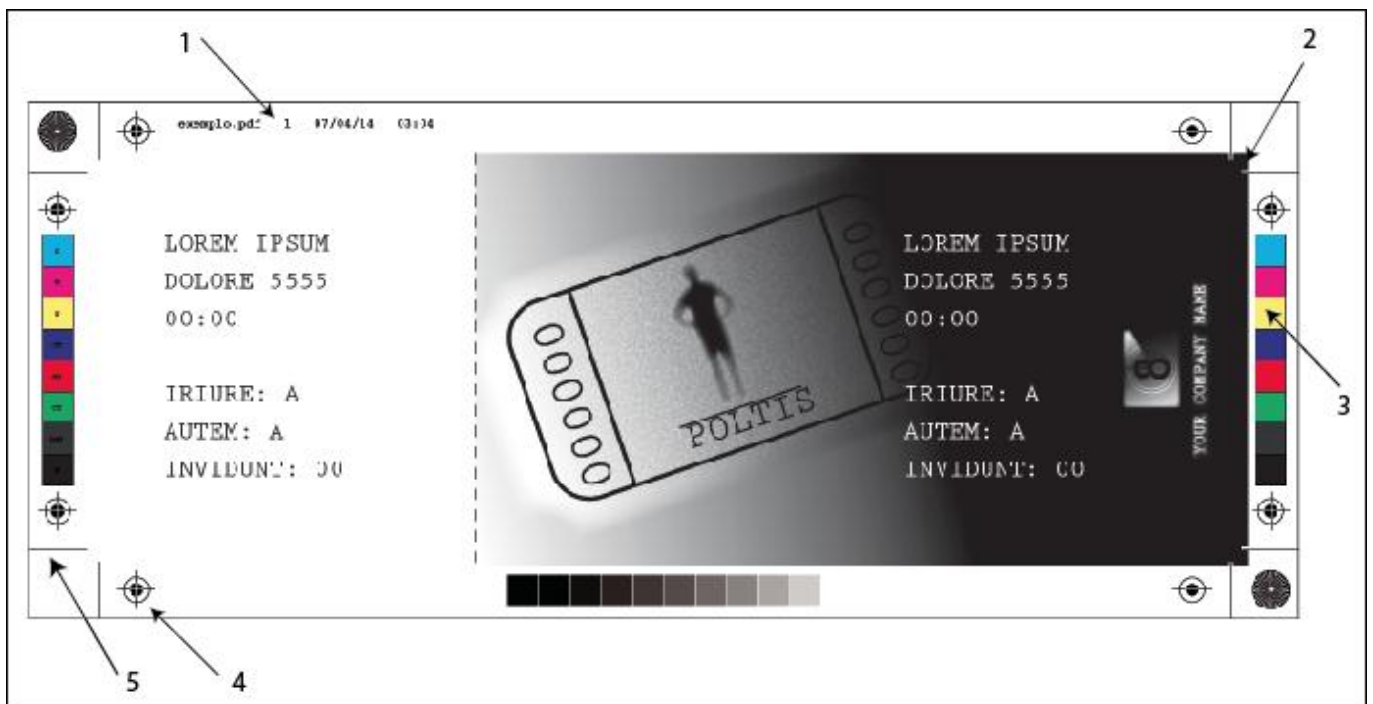
24. Segundo Santa Rosa (2008), são técnicas para avaliação de interfaces:

- a) grupo de foco, cardsorting, avaliação heurística, avaliação cooperativa, teste de usabilidade, QUIS e prototipagem.
- b) grupo de foco, cardsorting, avaliação heurística, avaliação cooperativa, teste de usabilidade, cartografia e prototipagem.
- c) grupo de foco, cardsorting, avaliação heurística, avaliação visual, teste de usabilidade, QUIS e prototipagem.
- d) grupo de foco, cardsorting, avaliação heurística, teste de qualidade, teste de usabilidade, QUIS e prototipagem.

25. Segundo Agner (2009) "A arquitetura da informação pode ser compreendida como quatro sistemas interdependentes, cada qual composto por regras próprias. São eles:

- a) sistema de organização, sistema de rotulação, sistema de navegação e sistema de busca.
- b) sistema de planejamento, sistema de organização, sistema de navegação e sistema de busca.
- c) sistema de organização, sistema de planejamento, sistema de navegação e sistema de busca.
- d) sistema de planejamento, sistema de rotulação, sistema de navegação e sistema de busca.

26. A imagem abaixo mostra o arquivo de impressão de um modelo de ingresso. Cada número corresponde a um importante item do documento.



- a) 1.informações da página, 2.margem, 3.barras de cor, 4.marcas de corte e 5.marcas de registro.
- b) 1.informações da página, 2.sangria, 3.barras de cor, 4.marcas de corte e 5.marcas de registro.
- c) 1.informações da página, 2.margem, 3.barras de cor, 4.marcas de registro e marcas de corte.
- d) 1.informações da página, 2.sangria, 3.barras de cor, 4.marcas de registro e 5.marcas de corte.

27. Ao enviar um arquivo para a gráfica, o programador visual deve verificar características como sistema de cor, extensão, resolução, fontes e efeitos. A opção correta de configuração para envio é

- a) o arquivo em CMYK, no formato JPG, com 150 ppi, fontes editáveis e efeitos editáveis.
- b) o arquivo em CMYK, no formato TIFF, com 300 ppi, fontes em curvas e efeitos rasterizados.
- c) o arquivo em RGB, no formato TIFF, com 300 ppi, fontes editáveis e efeitos editáveis.
- d) o arquivo em RGB, no formato JPG, com 150 ppi, fontes em curvas e efeitos rasterizados.

LÍNGUA PORTUGUESA

Leia o texto abaixo e responda às questões de 28 a 32.

A banalização da vida

Por Lya Luft

1 Este é talvez um dos fatos mais assustadores e tristes do nosso momento: falta de
2 segurança generalizada, o medo, pois aqui se mata e se morre como quem come um
3 pãozinho. Bala perdida, traficante, bandido graúdo ou pequeno, e o menor de idade, que é o
4 mais complicado: pelas nossas leis absurdas, sendo menor, ele não é de verdade punido. É
5 levado para um estabelecimento hipoteticamente educativo e socializador, de onde deveria sair
6 regenerado, com profissão, com vergonha na cara, sair gente. Não sai. Não, salvo raríssimas
7 exceções, e todo mundo sabe disso.

8 Todo mundo sabe que é urgente e essencial reduzir para menos de 18 anos a idade em
9 que se pode prender, julgar, condenar um assassino feroz, reincidente, cruel e confesso. Mas
10 aí vem quem defenda, quem tenha pena, ah! os direitos humanos, ah! são crianças. São
11 assassinos apavorantes: torturam e matam com frieza de animais, tantas vezes, e vão para a
12 reeducação ou a ressocialização certamente achando graça: logo, logo estarão de volta. Basta
13 ver os casos em que, checando-se a ficha do "menino", ele é reincidente contumaz.

14 Outro ponto dessa nossa insegurança é a rala presença de policiais em muitas cidades
15 brasileiras. Posso rodar quarteirões intermináveis de carro, e não vejo um só policial. Culpa
16 deles? Certamente não. Os policiais ganham mal, arriscam suas vidas, são mortos
17 frequentemente, são mais heróis do que vilões, embora muitos os queiram enxergar assim.
18 Onde não temos policiamento, mais insegurança.

19 Na verdade, a violência é tão alta e tão geral no país que mesmo porteiros treinados de
20 bons edifícios ou condomínios pouco adiantam: facilmente são rendidos ou mortos, e estamos
21 à mercê da bandidagem.

22 Banalizamos a vida também nessas manifestações de toda sorte, em que paus, barras
23 de ferro, bombas caseiras, até armas de fogo, não apenas assustam, não só ameaçam, mas
24 aqui e ali matam alguém. Incendiam-se ônibus não apenas em protesto, mas por pura
25 maldade, com gente dentro, mesmo crianças: que civilização estamos nos tornando? Morrer
26 assassinado, mesmo sem estar no circuito perigoso dos bandidos, dos marginais, começa a se
27 tornar, não ainda banal, mas já frequente: nas ruas, às 10 da manhã, matam-se pais de
28 família ou jovens estudantes ou operários. Não falo em becos onde a violência impera e a
29 mortandade é comum, mas em ruas abertas de bairros de classe média. Não se passa semana
30 sem que se noticie criança morta por bala perdida.

31 Nada, quase nada mais nos espanta: estamos ficando calejados, não nas mãos por
32 trabalho duro, mas na alma pelo horror que nos assola tanto que a cada vez nos horrorizamos
33 menos.

34 Quero escrever uma coluna otimista. Quero escrever poemas delicados, romances
35 intensos, crônicas de amor pela cidade, pelas pessoas, pela natureza, quero tudo isso. Mas se
36 tenho voz, e vez, não posso falar de flores enquanto o asfalto mostra manchas de sangue,

37 famílias são destroçadas, ruas acoissadas, casas ameaçadas, seres humanos feito coelhos
38 amedrontados sem ter para onde correr, nem a quem recorrer, e não se vê nem uma luz no
39 fim desse túnel.

40 Pouca esperança real temos. Nós nos desinteressamos para sobreviver
41 emocionalmente diante da horrenda banalização da vida representada não só pela quantidade
42 e violência dos crimes cometidos e impunes como pela punição incrivelmente pequena para
43 quem mata com seu automóvel por correr demais ou dirigir bêbado, por exemplo. O descaso,
44 ou a incompetência, com que tudo isso é administrado nos faz temer outra ameaça ainda: a
45 banalização da vida é o outro lado da banalização da morte.

Fonte : Revista Veja, 26 de março de 2014

28. Da leitura global do texto, depreende-se que o objetivo principal da autora é

- a) chamar a atenção dos leitores para o fato de que a violência vem aumentando assustadoramente no país e atingindo principalmente a classe média brasileira.
- b) propor reflexão a respeito da incompetência de nossos governantes perante aos altos índices de criminalidade no país.
- c) convencer o leitor de que a redução da maioria penal no Brasil e o aumento de policiamento nas ruas são caminhos que poderão reduzir a violência no país.
- d) alertar o leitor sobre o fato de a sociedade, frente à impunidade, ao aumento e ao grau da criminalidade, estar se tornando insensível e indiferente à violência.

29. São feitas, a seguir, algumas afirmativas sobre o texto.

- I. As manifestações de rua, segundo o texto, representam um perigo à sociedade, já que propiciam ambiente no qual os bandidos externam principalmente sua revolta frente às desigualdades sociais.
- II. A cronista demonstra reconhecer no texto seu papel singular e responsável de porta-voz dos problemas sociais que atingem o país, entre eles, o da banalização da vida.
- III. A autora argumenta em favor de um policiamento ostensivo, isto é, de um número maior de policiais nas ruas, em especial, naquelas em que trafegam estudantes, famílias e operários.
- IV. A forma descomprometida ou inábil com que as autoridades vêm gerenciando a criminalidade no país está fazendo com que nos acostumemos com a barbárie e, conseqüentemente, está alterando nossa forma de conceber a vida e a morte.

Estão corretas as afirmativas

- a) I e IV apenas.
- b) II e IV apenas.
- c) II e III apenas.
- d) I, II, III e IV.

30. Em qual passagem a seguir há correspondência entre o pronome destacado e o referente?

- a) "... pelas nossas leis absurdas, sendo menor, **ele** não é de verdade punido." (linha 04) – bandido pequeno.
- b) "... em **que**, checando-se a ficha do 'menino', ele é reincidente contumaz ..." (linha 13) – casos.
- c) "... arriscam **suas** vidas, são mortos frequentemente, ..." (linhas 16 e 17) – vidas
- d) "... embora muitos **os** queiram enxergar assim." (linha 17) – vilões

31. Observe a pontuação do seguinte fragmento do texto.

Não, salvo raríssimas exceções, e todo mundo sabe disso. (linhas 6 e 7)

Em qual outra passagem do texto, a vírgula antes da conjunção aditiva **e** foi utilizada pela mesma razão empregada no excerto acima?

- a) São assassinos apavorantes: torturam e matam com frieza de animais, tantas vezes, e vão para a reeducação ou a ressocialização certamente achando graça. (linhas 10, 11, e 12)
- b) Posso rodar quarteirões intermináveis de carro, e não vejo um só policial. (linha 15)
- c) ... mesmo porteiros treinados de bons edifícios ou condomínios pouco adiantam: facilmente são rendidos ou mortos, e estamos à mercê da bandidagem. (linhas 19, 20 e 21)
- d) Mas se tenho voz, e vez, não posso falar de flores enquanto o asfalto mostra manchas de sangue. (linhas 35 e 36)

32. A relação de sentido estabelecida entre as ideias ligadas pelos dois pontos, em " São assassinos apavorantes: torturam e matam com frieza de animais... " (linhas 10 e 11), é de

- a) adição.
- b) consequência.
- c) conclusão.
- d) explicação.

33. Leia as frases seguintes.

- I. A violência doméstica é uma epidemia silenciosa.
- II. As vítimas da violência doméstica são, em sua maioria, crianças, mulheres e idosos.
- III. A sociedade deve dar mais atenção a essa epidemia silenciosa.

Fazendo-se a união das três frases, qual das construções abaixo respeita os princípios de coesão, coerência e correção linguística?

- a) A violência doméstica, da qual crianças, mulheres e idosos são, em sua maioria vítimas, é uma epidemia silenciosa a qual a sociedade deve dar mais atenção.
- b) A violência doméstica, cujas vítimas são, em sua maioria, crianças, mulheres e idosos, é uma epidemia silenciosa à qual a sociedade deve dar mais atenção.
- c) As vítimas da violência doméstica que são, em sua maioria, crianças mulheres e idosos, é uma epidemia silenciosa para a qual a sociedade deve dar mais atenção.
- d) A sociedade deve dar mais atenção a essa epidemia silenciosa, que é a violência doméstica, cujas as vítimas são, em sua maioria, crianças, mulheres e idosos.

34. Qual das construções abaixo respeita as normas de concordância verbal?

- a) Fazem já alguns anos que a violência vem mostrando ser consequência não da falta de bens materiais, mas da ausência de valores morais e éticos.
- b) Vivem-se, no dia a dia, momentos de tensão, e isso acaba gerando uma paranoia coletiva em que as relações sociais passam a ser de desconfiança e de animosidade.
- c) Nos Estados Unidos, houveram muitos homicídios envolvendo adolescentes que apresentavam comportamento antissocial.
- d) É pena que faltem, na vida de muitos jovens, uma figura disciplinadora capaz de mostrar-lhes os limites da liberdade.

35. Escolha uma das expressões indicadas entre parênteses de modo a completar adequadamente os períodos.

- I. Necessitamos urgentemente desvendar as fontes geradoras da violência, _____ sabermos como despertar as fontes geradoras de paz. (a fim de/afim de)
- II. Projetos de tese _____ promoção da cultura de paz no país vêm sendo desenvolvidos por diferentes segmentos da sociedade. (a cerca da/acerca da)
- III. O governo deve investir em segurança, _____ a população começará a fazer justiça com as próprias mãos. (se não/senão)
- IV. Segurança pública é um direito de _____ cidadão e é requisito de exercício da cidadania. (todo/todo o)

A sequência que completa correta e respectivamente as lacunas dos períodos é

- a) a fim de / acerca da/ senão/ todo.
- b) afim de/ a cerca da/ se não/ todo o.
- c) a fim de/ a cerca da/ senão/ todo o.
- d) afim de/ acerca da/ se não/ todo.

LEGISLAÇÃO

36. De acordo com a Lei n.º 8.112, de 1990, os seguintes tempos de serviço serão contados apenas para efeito de aposentadoria e disponibilidade, **EXCETO**,

- a) licença à gestante, à adotante e à paternidade.
- b) o tempo de serviço relativo a tiro de guerra.
- c) a licença para atividade política, no caso do art. 86, § 2.º.
- d) o tempo de iniciativa privada, vinculada à Previdência Social.

37. Analise as afirmativas abaixo, de acordo com a Lei n.º 9.784, de 1999, colocando (V), para as verdadeiras, e (F), para as falsas.

- () O processo administrativo pode iniciar-se de ofício ou a pedido do interessado.
- () A autoridade ou servidor que incorrer em impedimento deve comunicar o fato à autoridade competente, sendo ressalvado o direito de atuar no processo.
- () São inadmissíveis no processo administrativo as provas obtidas por meios ilícitos.
- () O recurso administrativo tramitará no máximo por quatro instâncias administrativas, salvo disposição legal diversa.
- () Salvo motivo de força maior devidamente comprovado, os prazos processuais não se suspendem.

A ordem correta, de cima para baixo, é

- a) V – V – V – V – V.
- b) V – F – V – F – F.
- c) V – F – V – F – V.
- d) F – F – V – V – V.

38. Assinale a afirmativa que **contradiz** norma da Constituição Federativa do Brasil de 1988, e alterações posteriores, referente à Administração Pública.

- a) A lei reservará percentual dos cargos e empregos públicos para as pessoas portadoras de deficiência e definirá os critérios de sua admissão.
- b) Como condição para a aquisição da estabilidade, é obrigatória a avaliação especial de desempenho por comissão instituída para essa finalidade.
- c) Ressalvadas as aposentadorias decorrentes dos cargos acumuláveis na forma da Constituição, é permitida a percepção de mais de uma aposentadoria à conta do regime de previdência previsto no art. 40 da Constituição Federal de 1988.
- d) A lei estabelecerá os prazos de prescrição para ilícitos praticados por qualquer agente, servidor ou não, que causem prejuízos ao erário, ressalvadas as respectivas ações de ressarcimento.

39. No que diz respeito ao Sistema de Gestão da Ética do Poder Executivo Federal, instituído pelo Decreto n.º 6.029, de 1.º de fevereiro de 2007, analise as afirmativas a seguir:

- I. Os integrantes da Rede de Ética se reunirão sob a coordenação da Comissão de Ética Pública, pelo menos duas vezes por ano, em fórum específico, para avaliar o programa e as ações para a promoção da ética na administração pública.
- II. Havendo dúvida quanto à legalidade, a Comissão de Ética competente deverá ouvir previamente a área jurídica do órgão ou entidade.
- III. Concluída a instrução processual, as Comissões de Ética proferirão decisão conclusiva e fundamentada.
- IV. As autoridades competentes não poderão alegar sigilo para deixar de prestar informação solicitada pelas Comissões de Ética.

Estão corretas apenas as afirmativas

- a) I e III.
- b) I, II e IV.
- c) II e III.
- d) II, III e IV.

40. Em matéria de licitação, analise as assertivas a seguir:

- I. Os membros das Comissões de licitação responderão solidariamente por todos os atos praticados pela Comissão, salvo se posição individual divergente estiver devidamente fundamentada e registrada em ata lavrada na reunião em que tiver sido tomada a decisão.
- II. A Administração poderá, quando devidamente justificado, descumprir as normas e condições do edital ao qual se acha estritamente vinculada.
- III. A Administração acolherá, no todo ou em parte, obra, serviço ou fornecimento executado em desacordo com o contrato.
- IV. A Administração não poderá celebrar o contrato com preterição da ordem de classificação das propostas ou com terceiros estranhos ao procedimento licitatório, sob pena de nulidade.

Está(ão) correta(s) apenas a(s) afirmativa(s)

- a) I e II.
- b) I e IV.
- c) I, II e III.
- d) IV.